



ประมวลสถานการณ์แรงงานจังหวัดสุโขทัย



ไตรมาสที่หนึ่ง (มกราคม - มีนาคม 2555) ศูนย์ข้อมูลแรงงานจังหวัด กระทรวงแรงงาน



รายงานสถานการณ์แรงงานจังหวัด รายไตรมาส ดำเนินงานโดย สำนักงานแรงงานจังหวัด โดยความร่วมมือของ สำนักงานจัดหางานจังหวัด ศูนย์พัฒนาฝีมือแรงงานจังหวัด สำนักงานประกันสังคมจังหวัด สำนักงานสวัสดิการและคุ้มครองแรงงานจังหวัด และหน่วยงานอื่นๆ ที่เกี่ยวข้อง

คำนำ

สำนักงานแรงงานจังหวัดสุโขทัย ได้จัดทำรายงานประมวลสถานการณ์แรงงาน ไตรมาสที่ 1 (มกราคม – มีนาคม 2555) โดยมีวัตถุประสงค์หลักของรายงานนี้นอกจากเพื่อประชาสัมพันธ์ข้อมูลความเคลื่อนไหวของตลาด แรงงานในระดับจังหวัดแล้วยังมีวัตถุประสงค์เพื่อประมวลการนำเสนอและเผยแพร่สถิติและการวิเคราะห์สถานการณ์แรงงานจังหวัดของหน่วยงานต่างๆ ในสังกัดกระทรวงแรงงานไว้ในที่เดียวกัน เพื่อความสะดวกในการค้นคว้า การจัดพิมพ์ และการเผยแพร่ รวมทั้งการส่งเสริมการเข้าถึงระบบข้อมูลของศูนย์ข้อมูลแรงงานจังหวัดให้กว้างขวางยิ่งขึ้นด้วย เนื้อหาการนำเสนอประกอบด้วยสองส่วน คือ

1. สถานการณ์เศรษฐกิจของจังหวัด
2. สถานการณ์แรงงานด้านต่างๆ รายไตรมาส
 - ประชากร กำลังแรงงานและการมีงานทำ การว่างงาน
 - การจัดหางานในจังหวัด จัดหางานต่างประเทศ แรงงานต่างด้าว การส่งเสริมการมีงานทำ
 - การพัฒนาฝีมือแรงงาน
 - การคุ้มครองแรงงานและสวัสดิการ
 - การประกันสังคม

ศูนย์ข้อมูลแรงงานจังหวัดสุโขทัย เกิดขึ้นจากความร่วมมือของหน่วยงานระดับจังหวัดทั้งของกระทรวงแรงงาน คือ สำนักงานจัดหางานจังหวัด สำนักงานสวัสดิการและคุ้มครองแรงงานจังหวัด สำนักงานประกันสังคมจังหวัด ศูนย์พัฒนาฝีมือแรงงานจังหวัด และสำนักงานแรงงานจังหวัดสุโขทัย ซึ่งทำหน้าที่เป็นผู้ประสานงาน นอกจากนั้นแล้วศูนย์ข้อมูลแรงงานยังได้รับความร่วมมือจากหน่วยงานราชการอื่นๆ โดยเฉพาะอย่างยิ่ง สำนักงานสถิติจังหวัด สำนักงานคณะกรรมการพัฒนาเศรษฐกิจและสังคมแห่งชาติ

สำนักงานแรงงานจังหวัดสุโขทัย

11 พฤษภาคม 2555

คำนำ	หน้า
บทสรุปสำหรับผู้บริหาร	1
บทที่ 1 ภาพเศรษฐกิจและสังคมจังหวัดสุโขทัย	
1.1 บทนำ	4
1.2 ผลิตภัณฑ์มวลรวมจังหวัด	5
1.3 รายได้เฉลี่ยต่อหัว	7
บทที่ 2 สถานการณ์แรงงานจังหวัดสุโขทัย	
2.1 กำลังแรงงาน การมีงานทำและการว่างงาน	8
2.2 การจัดหางานและการส่งเสริมการมีงานทำ	15
2.3 การพัฒนาศักยภาพแรงงาน	22
2.4 การคุ้มครองแรงงานและสวัสดิการ	24
2.5 การประกันสังคม	30
2.6 ตัวชี้วัดภาวะแรงงาน	38

บทสรุปสำหรับผู้บริหาร

1. กำลังแรงงานการมีงานทำ

จากผลสำรวจภาวะการทำงานของประชากร โดยสำนักงานสถิติแห่งชาติ ช่วงเดือนตุลาคม - ธันวาคม 2554 จังหวัดสุโขทัย มีประชากรวัยทำงาน (15 ปีขึ้นไป) 519,481 คน โดยเป็นผู้อยู่ในกำลังแรงงาน 380,923 คน ผู้มีงานทำ 375,917 คน ผู้ว่างงาน 3,815 คน รอดูถูก 1,191 คน และผู้ไม่อยู่ในกำลังแรงงาน 138,558 คน ทำงานบ้าน 33,838 คน เรียนหนังสือ 33,919 คน อื่นๆ 70,801 คน

2. การมีงานทำ

จังหวัดสุโขทัย มีผู้ทำงานแยกตามสถานภาพการทำงาน ผู้มีงานทำส่วนใหญ่ช่วยธุรกิจครอบครัว จำนวน 144,950 คน คิดเป็นร้อยละ 38.56 ของผู้มีงานทำ รองลงมาคือ ทำงานส่วนตัว จำนวน 131,064 คน คิดเป็นร้อยละ 34.87 และลูกจ้างเอกชน จำนวน 91,425 คน คิดเป็นร้อยละ 24.32

ผู้มีงานทำจำแนกตามเป็นประเภทอุตสาหกรรม จำนวน 375,917 คน 3 อันดับได้แก่ ส่วนใหญ่อยู่ในภาคเกษตรกรรม การป่าไม้ และการประมง จำนวน 199,830 คน คิดเป็นร้อยละ 53.16 รองลงมาคือ การขายส่ง การขายปลีก จำนวน 54,829 คน คิดเป็นร้อยละ 14.59 และการผลิต 34,375 คน คิดเป็นร้อยละ 9.14

ผู้มีงานทำจำแนกตามอาชีพ 3 อันดับได้แก่ ส่วนใหญ่เป็นผู้ปฏิบัติงานที่มีฝีมือในด้านการเกษตรและการประมง จำนวน 179,329 คน คิดเป็นร้อยละ 47.70 รองลงมาคือ พนักงานบริการและพนักงานร้านค้าและตลาด จำนวน 62,331 คน คิดเป็นร้อยละ 16.58 และผู้ปฏิบัติงานด้านความสามารถทางฝีมือและธุรกิจด้านการค้าที่เกี่ยวข้อง จำนวน 39,786 คน คิดเป็นร้อยละ 10.58

ผู้มีงานทำแยกตามระดับการศึกษา ส่วนใหญ่ผู้มีงานทำจบการศึกษาระดับต่ำกว่าประถมศึกษา จำนวน 199,162 คน คิดเป็นร้อยละ 38.34 รองลงมาคือ ระดับมัธยมศึกษาตอนต้น จำนวน 93,261 คน คิดเป็นร้อยละ 17.95 และระดับประถมศึกษา จำนวน 93,261 คน คิดเป็นร้อยละ 17.95

3. การว่างงาน

จังหวัดสุโขทัย มีผู้ว่างงาน 3,815 ราย อัตราการว่างงานต่อกำลังแรงงาน คิดเป็นร้อยละ 1.00 ของกำลังแรงงานทั้งหมด เมื่อพิจารณาจากผู้ว่างงาน จำแนกตามเพศแล้ว พบว่า เป็นเพศชายจะมีอัตราการว่างงานสูงกว่าเพศหญิง โดยเพศชายมีอัตราการว่างงาน คิดเป็นร้อยละ 1.53 ในขณะที่เพศหญิงมีอัตราการว่างงานเพียง 0.44

4. การจัดหางานในจังหวัด

ช่วงเดือน (มกราคม - มีนาคม 2555) มีตำแหน่งงานว่างแจ้งผ่านสำนักงานจัดหางานจังหวัดทั้งสิ้น 405 อัตรา ซึ่งเพิ่มขึ้นจากช่วงเดือนเดียวกันของปี 2554 ร้อยละ 20.90 ในส่วนของผู้ลงทะเบียนสมัครงานมีทั้งสิ้น 718 คน เพิ่มขึ้นร้อยละ 36.50 มีการบรรจุงาน 383 คน ลดลงร้อยละ 31.12

เมื่อพิจารณาเป็นรายอุตสาหกรรมแล้ว พบว่าตำแหน่งงานว่างส่วนใหญ่อยู่นอกภาคเกษตรกรรม ร้อยละ 100 โดยสาขาการขายส่ง การขายปลีก มีตำแหน่งงานว่างมากที่สุด 142 อัตรา รองลงมาได้แก่ สาขาการผลิต 138 อัตรา และสาขาการเป็นตัวแทนทางการเงิน 42 อัตรา

การบรรจุงานพบว่า สาขาการขายส่ง การขายปลีก มีการบรรจุงานมากที่สุด 149 คน รองลงมาได้แก่ สาขาการผลิต 119 คน และสาขาการก่อสร้าง 29 คน

เมื่อจำแนกตามอาชีพสาขาอาชีพที่มีตำแหน่งงานว่างมากที่สุด ได้แก่ อาชีพขั้นพื้นฐานต่างๆ ในด้านการขายและการให้บริการ 158 อัตรา รองลงมาอาชีพเสมียน 109 อัตรา และอาชีพพนักงานบริการและพนักงานร้านค้าและตลาด 54 อัตรา

ในด้านผู้หางานทำ มีผู้ลงทะเบียนสมัครงานในสาขาอาชีพขั้นพื้นฐานต่างๆ ในด้านการขายและการให้บริการมากที่สุด 293 คน รองลงมาได้แก่ อาชีพเสมียน 135 คน และอาชีพผู้ปฏิบัติงานด้านความสามารถทางฝีมือและธุรกิจด้านการค้าที่เกี่ยวข้อง 72 คน

จำแนกตามวุฒิการศึกษา มีตำแหน่งงานว่างสำหรับแรงงานที่จบการศึกษาในระดับมัธยมศึกษามากที่สุด 111 อัตรา รองลงมา ได้แก่ ระดับประกาศนียบัตรวิชาชีพชั้นสูง 89 อัตรา และระดับประกาศนียบัตรวิชาชีพ 63 อัตรา ในขณะที่ผู้ลงทะเบียนสมัครงานส่วนใหญ่มีระดับการศึกษามัธยมศึกษา 317 คน รองลงมาได้แก่ ระดับประถมศึกษาและต่ำกว่า 172 คน และระดับปริญญาตรี 92 คน สำหรับการบรรจุนาน มีการบรรจุนานที่มีการศึกษาระดับมัธยมศึกษามากที่สุดเช่นกัน 137 คน รองลงมาได้แก่ ระดับปริญญาตรี 108 คน และระดับประกาศนียบัตรวิชาชีพชั้นสูง 62 คน

5. การจัดหางานต่างประเทศ

สำนักงานจัดหางานจังหวัดสุโขทัย รับแจ้งจากแรงงานที่ประสงค์ไปทำงานต่างประเทศ 177 คน

การอนุญาตให้แรงงานเดินทางไปทำงานต่างประเทศ 299 คน เป็นประเภท Re-Entry (อนุญาตให้เดินทางกลับไปทำงานต่างประเทศ) 288 คน เดินทางด้วยตนเอง 11 คน

6. แรงงานต่างด้าว

จังหวัดสุโขทัย มีคนงานต่างด้าวที่ได้รับอนุญาตทำงาน 748 คน เป็นคนต่างด้าวเข้าเมืองผิดกฎหมาย 494 คน ได้แก่ชนกลุ่มน้อย 20 คน กลุ่มมติดคณะรัฐมนตรี 3 สัญชาติ เป็นพม่า 389 คน ลาว 36 คน และกัมพูชา 49 คน และคนต่างด้าวเข้าเมืองถูกกฎหมาย 254 คน ได้แก่มาตรา 9 ชั่วคราวทั่วไป 30 คน ชั่วคราวพิเศษสัญชาติ 224 คน

7. การส่งเสริมการมีงานทำ

สำนักงานจัดหางานจังหวัดสุโขทัย จัดกิจกรรมเพื่อส่งเสริมการมีงานทำ มีผู้ได้รับประโยชน์ทั้งสิ้น 3,227 คน เป็นชาย 1,596 คน หญิง 1,631 คน กิจกรรมที่มีผู้ได้รับประโยชน์มากที่สุดได้แก่ แนะนำอาชีพให้นักเรียน นักศึกษา ประชาชนทั่วไป 2,071 คน รองลงมาคือ แนะนำอาชีพระดับหมู่บ้าน 1,146 คน และสร้างคุณค่าภูมิปัญญาผู้สูงอายุ 10 คน

8. การพัฒนาฝีมือแรงงาน

ช่วงเดือนมกราคม - มีนาคม 2555 ศูนย์พัฒนาฝีมือแรงงานจังหวัด ได้ดำเนินการฝึกอบรมพัฒนาผู้ใช้แรงงานในรูปแบบต่างๆ มีเพียงกลุ่มอาชีพเดียวได้แก่ กลุ่มอาชีพธุรกิจและบริการ มีผู้เข้ารับการฝึก 30 คน

การฝึกยกระดับฝีมือแรงงาน 372 คน ใน 4 กลุ่มอาชีพ ผ่านการฝึกยกระดับฝีมือแรงงาน 335 คน แยกเป็นกลุ่มอาชีพธุรกิจและบริการ 259 คน กลุ่มอาชีพช่างอุตสาหกรรมศิลป์ 50 คน และกลุ่มอาชีพช่างก่อสร้าง 20 คน

9. การทดสอบฝีมือแรงงาน

มีผู้เข้ารับการทดสอบมาตรฐานฝีมือแรงงาน ทั้งหมด 307 คน โดยมี 3 กลุ่มอาชีพได้แก่ กลุ่มอาชีพช่างไฟฟ้า 113 คน รองลงมา กลุ่มอาชีพช่างยนต์ 124 คน และกลุ่มอาชีพธุรกิจและบริการ 29 คน ผู้เข้ารับการทดสอบมาตรฐานฝีมือแรงงานข้างต้นผ่านการทดสอบ และอยู่ในช่วงการทดสอบมีงานทำและมีรายได้

10. การตรวจคุ้มครองแรงงาน

ช่วงเดือนมกราคม - มีนาคม 2555 สำนักงานสวัสดิการและคุ้มครองแรงงานจังหวัด ได้ดำเนินการตรวจสถานประกอบการทั้งสิ้น 47 แห่ง ลูกจ้างที่ผ่านการตรวจและได้รับการคุ้มครอง 724 คน 3 อันดับได้แก่ สถานประกอบการที่ตรวจส่วนใหญ่เป็นสถานประกอบการที่มีการจ้างงานขนาด 20-49 คน จำนวน 371 คน รองลงมา ขนาด 10-19 คน จำนวน 142 คน และขนาด 5-9 คน จำนวน 101 คน

ผลการตรวจพบว่า สถานประกอบการส่วนใหญ่ร้อยละ 97.82 ปฏิบัติถูกต้องตามกฎหมาย ปฏิบัติไม่ถูกต้องตามกฎหมายร้อยละ 2.13 ในขณะที่สถานประกอบการขนาดใหญ่ ไม่มีการตรวจคุ้มครองแรงงาน

11. การตรวจความปลอดภัยในสถานประกอบการ

ตรวจความปลอดภัยในสถานประกอบการทั้งสิ้น 52 แห่ง ลูกจ้างที่ผ่านการตรวจ 1,323 คน การตรวจความปลอดภัย พบว่า สถานประกอบการร้อยละ 94.23 ปฏิบัติถูกต้อง ร้อยละ 5.77 ปฏิบัติไม่ถูกต้อง ในขณะที่สถานประกอบการขนาดใหญ่ ไม่มีการตรวจคุ้มครองแรงงาน

12. ข้อพิพาทและความขัดแย้ง

ช่วงเดือนมกราคม - มีนาคม 2555 สำนักงานสวัสดิการและคุ้มครองแรงงานจังหวัด ไม่มีผู้มาเรียกร้องข้อพิพาท/ข้อขัดแย้งแต่อย่างใด

13. อัตราค่าจ้างขั้นต่ำ

อัตราค่าจ้างขั้นต่ำจังหวัดสุโขทัย ตามประกาศคณะกรรมการค่าจ้าง เรื่องอัตราค่าจ้างขั้นต่ำ เท่ากับ 230 บาทต่อวัน ประกาศเมื่อวันที่ 17 ตุลาคม พ.ศ. 2554 มีผลบังคับใช้ เมื่อวันที่ 1 เมษายน พ.ศ. 2555

14. อัตราค่าจ้างตามมาตรฐานฝีมือ

อัตราค่าจ้างตามมาตรฐานฝีมือ ตามประกาศคณะกรรมการค่าจ้าง เรื่องอัตราค่าจ้างตามมาตรฐานฝีมือ รวม 22 สาขาอาชีพ ประกาศเมื่อวันที่ 1 มีนาคม พ.ศ. 2555 ประกอบด้วย 1. ช่างสีรถยนต์ 2. ช่างเคาะตัวถังรถยนต์ 3. ช่างซ่อมรถยนต์ 4. ผู้ประกอบอาหารไทย 5. พนักงานนวดไทย 6. นักส่งเสริมสุขภาพแบบองค์รวมสปา ตะวันตก (หัตถบำบัด) 7. ช่างซ่อมไมโครคอมพิวเตอร์ 8. ช่างไฟฟ้าภายในอาคาร 9. ช่างไฟฟ้าอุตสาหกรรม 10. ช่างเครื่องปรับอากาศในบ้านและการพาณิชย์ขนาดเล็ก 11. ช่างอิเล็กทรอนิกส์ (โทรทัศน์) 12. ช่างเขียนแบบเครื่องกลด้วยคอมพิวเตอร์ 13. ช่างเชื่อมแม่เหล็ก 14. ช่างเชื่อมทิก 15. ช่างไม้ก่อสร้าง 16. ช่างก่ออิฐ 17. ช่างฉาบปูน 18. ช่างอลูมิเนียมก่อสร้าง 19. ช่างเย็บ 20. ช่างเครื่องประดับ (ประดับอัญมณี) 21. ช่างเครื่องเรือนไม้ 22. ช่างบุครุภัณฑ์ มีผลบังคับใช้ตั้งแต่วันที่ 1 เมษายน พ.ศ. 2555 เป็นต้นไป

15. สถานประกอบการในระบบประกันสังคม

ช่วงเดือนมกราคม – มีนาคม 2555 สำนักงานประกันสังคมจังหวัดสุโขทัย มีสถานประกอบการขึ้นทะเบียนประกันสังคม จำนวน 1,100 แห่ง และผู้ประกันตน 9,463 คน เมื่อพิจารณาจำนวนสถานประกอบการจำแนกตามอุตสาหกรรม พบว่า อุตสาหกรรมการค้ามีจำนวนมากที่สุด 415 แห่ง รองลงมาได้แก่ ประเภทกิจการอื่นๆ 275 แห่ง การก่อสร้าง 96 แห่ง ส่วนจำนวนผู้ประกันตนจำแนกรายอุตสาหกรรม พบว่า อุตสาหกรรมประเภทการค้ามีจำนวนผู้ประกันตนมากที่สุด 2,891 คน

16. การใช้บริการประกันสังคม

ผู้ประกันตนจังหวัดสุโขทัย มาใช้บริการกองทุนประกันสังคม 16,799 ราย โดยประเภทประโยชน์ทดแทนที่ผู้ประกันตนมาใช้บริการสูงสุดได้แก่ กรณีสงเคราะห์บุตร จำนวน 11,060 ราย รองลงมากรณีเจ็บป่วย 2,917 ราย และกรณีว่างงาน 1,619 ราย ทั้งนี้ปริมาณการจ่ายเงินทดแทนพบว่า กรณีคลอดบุตรมีการจ่ายเงินสูงสุด 7,699,517.50 บาท รองลงมาได้แก่ กรณีสงเคราะห์บุตร 4,906,750 บาท และกรณีว่างงาน 4,744,829.15 บาท

17. การประสบอันตรายหรือเจ็บป่วย

จังหวัดสุโขทัย มีผู้ประกันตนประสบอันตรายหรือเจ็บป่วยจากการทำงาน (ในกองทุนเงินทดแทน) ช่วงเดือนมกราคม – มีนาคม 2555 จำนวน 30 คน ลักษณะการประสบอันตรายส่วนใหญ่เป็นการประสบอันตรายหยุดงานไม่เกิน 3 วัน 15 คน รองลงมาประสบอันตรายที่หยุดงานเกิน 3 วัน 14 คน ส่วนสาเหตุวัตถุหรือสิ่งของตัด/บาด/ตำแทงมากที่สุด 10 คน รองลงมาวัตถุหรือสิ่งของฟ้งทลายหล่นทับ 8 คน วัตถุหรือสิ่งของกระแทก/ชน 4 คน และเสียชีวิต 1 คน

บทที่ 1

ภาวะเศรษฐกิจและสังคมของจังหวัดสุโขทัย

1.1 บทนำ

1) แนะนำจังหวัดสุโขทัย

มรดกโลกล้ำเลิศ กำเนิดลายสือไทย เล่นไฟลอยกระทง ดำรงพุทธศาสนา งามตาผ้าตีนจก สังคโลกทองโบราณ สักการแม่ย่าพ่อขุน รุ่งอรุณแห่งความสุข

จังหวัดสุโขทัย ตั้งอยู่ในภาคเหนือตอนล่างของประเทศไทย ห่างจากกรุงเทพมหานคร ประมาณ 440 กิโลเมตร มีพื้นที่ประมาณ 6,569.09 ตารางกิโลเมตร หรือประมาณ 4,122,557 ไร่ ภูมิประเทศส่วนใหญ่เป็นที่ราบลุ่มแม่น้ำ ตอนเหนือเป็นที่ราบสูงมีภูเขาเป็นพืดยาวมาทางทิศทางเหนือและตะวันตก พื้นที่ตอนกลางเป็นที่ราบและตอนใต้เป็นที่ราบสูงมีแม่น้ำไหลผ่านจากเหนือลงใต้ จังหวัดสุโขทัย มีภูเขาที่สูงที่สุด คือ เขาหลวง ซึ่งสูงกว่าระดับน้ำทะเลประมาณ 1,200 เมตร

วิสัยทัศน์ การพัฒนาจังหวัดช่วงปี 2554 – 2556 ได้แก่ “สุโขทัยเมืองแห่งมรดกโลกท่องเที่ยวประทับใจ”

2) ขนาด ที่ตั้ง อาณาเขต

จังหวัดสุโขทัย มีอาณาเขตติดต่อกับจังหวัดใกล้เคียง ได้แก่

ทิศเหนือติดกับเขตอำเภอลับแล จังหวัดอุตรดิตถ์

ทิศใต้ติดกับจังหวัดกำแพงเพชร

ทิศตะวันออกติดกับจังหวัดพิษณุโลก

ทิศตะวันตกติดกับจังหวัดตากและจังหวัดลำปาง

การแบ่งเขตการปกครอง แบ่งเขตการปกครองออกเป็น 9 อำเภอ 84 ตำบล 843 หมู่บ้าน 2 เทศบาลเมือง 16 เทศบาลตำบล และองค์การบริหารส่วนตำบล 72 แห่ง องค์การบริหารส่วนจังหวัด 1 แห่ง

รูปที่ 1 แผนที่จังหวัดสุโขทัย



3) จำนวนประชากร

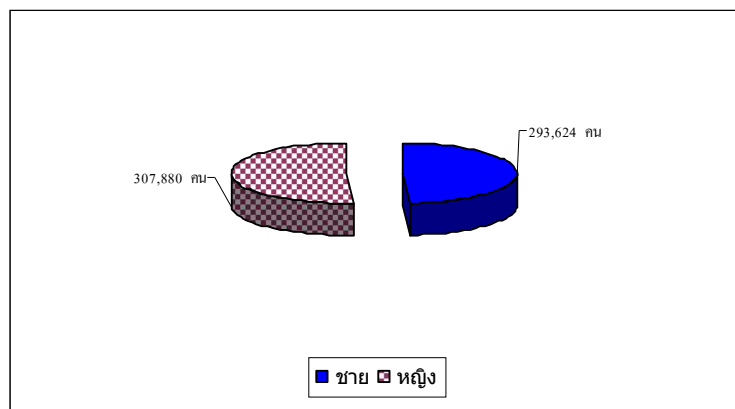
จากข้อมูลของที่ทำการปกครองจังหวัดสุโขทัย พบว่า ณ วันที่ 1 ธันวาคม 2554 จังหวัดสุโขทัย มีประชากรรวมทั้งสิ้น 601,504 คน เป็นชาย 293,624 คน (ร้อยละ 48.81) หญิง 307,880 คน (ร้อยละ 51.19) อำเภอที่มีประชากรมากที่สุด ได้แก่ อำเภอเมืองสุโขทัย มีประชากรทั้งสิ้น 105,737 คน รองลงมา ได้แก่ อำเภอสรีสัชนาลัย 93,561 คน และอำเภอสวรรคโลก 86,076 คน ส่วนอำเภอที่มีประชากรน้อยที่สุด ได้แก่ อำเภอศรีนครมีประชากรเพียง 26,611 คนเท่านั้น

ตารางที่ 1 จำนวนประชากรจังหวัดสุโขทัย จำแนกตามอำเภอและเพศ
ณ วันที่ 1 ธันวาคม 2554

ที่	อำเภอ	จำนวนประชากร (คน)			ร้อยละ (%)		
		ชาย	หญิง	รวม	ชาย	หญิง	รวม
1	เมืองสุโขทัย	50,776	54,961	105,737	48.02	51.98	100
2	บ้านด่านลานหอย	23,618	23,182	46,800	50.47	49.53	100
3	สวรรคโลก	41,723	44,353	86,076	48.47	51.53	100
4	ทุ่งเสลี่ยม	24,724	25,329	50,053	49.40	50.60	100
5	ศรีสำโรง	34,544	37,222	71,766	48.13	51.87	100
6	ศรีนคร	12,956	13,655	26,611	48.69	51.31	100
7	ศรีสัชนาลัย	45,912	47,649	93,561	49.07	50.93	100
8	ศรีมาศ	27,862	28,601	56,463	49.35	50.65	100
9	กงไกรลาศ	31,509	32,928	64,437	48.90	51.01	100
รวม		293,624	307,880	601,504	48.81	51.19	100

ที่มา : ที่ทำการปกครองจังหวัดสุโขทัย ข้อมูล ณ วันที่ 3 ธันวาคม 2553

แผนภาพที่ 1 สัดส่วนของประชากรชายหญิง



1.2 ผลิตภัณฑ์มวลรวมจังหวัด

1) มูลค่า สัดส่วนและอัตราการขยายตัว

มูลค่าเศรษฐกิจจังหวัดสุโขทัย ปี 2551 ณ ราคาคงที่ รวมทั้งสิ้น 35,098 ล้านบาทเป็นมูลค่าทางภาคการเกษตร 13,501 ล้านบาท (ร้อยละ 38.47) และมูลค่านอกภาคเกษตร 21,597 ล้านบาท (ร้อยละ 61.53)

อัตราการขยายตัวทางเศรษฐกิจ ปี 2551 ขยายตัวร้อยละ 18.19 เพิ่มขึ้นจากปี 2550 ที่ขยายตัวร้อยละ 12.93 โครงสร้างทางเศรษฐกิจจังหวัดสุโขทัย 5 อันดับแรก ได้แก่

1. สาขาเกษตรกรรม การปศุสัตว์และการป่าไม้ สัดส่วนร้อยละ 38.04
2. สาขาการขนส่ง - ขยายปลีก สัดส่วนร้อยละ 16.16
3. สาขาการศึกษา สัดส่วนร้อยละ 9.94
4. สาขาอุตสาหกรรม สัดส่วนร้อยละ 7.04
5. สาขาการก่อสร้าง สัดส่วนร้อยละ 5.74

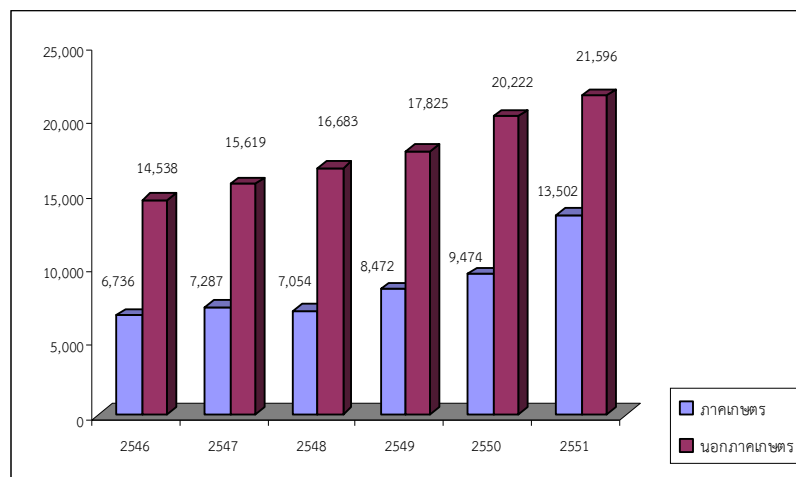
ตารางที่ 2 มูลค่าผลิตภัณฑ์จังหวัดสุโขทัย 6 ปีย้อนหลัง พ.ศ. 2546 – 2551

หน่วย : ล้านบาท

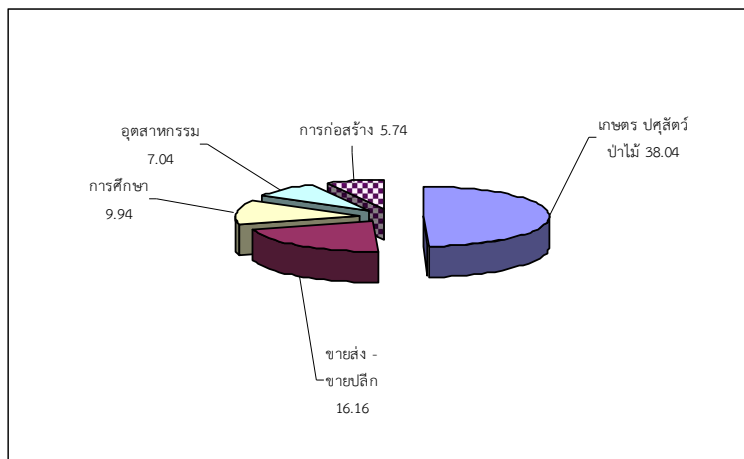
ที่	รายการ	2546	2547	2548	2549	2550	2551 P1
	ภาคเกษตร	6,736	7,287	7,054	8,472	9,474	13,502
1	เกษตร ปศุสัตว์และป่าไม้	6,456	6,942	6,880	8,325	9,322	13,352
2	ประมง	280	345	174	147	152	150
	นอกภาคเกษตร	14,538	15,619	16,683	17,825	20,222	21,596
3	เหมืองแร่และเหมืองหิน	81	138	150	165	212	216
4	อุตสาหกรรม	1,736	2,027	1,799	1,837	2,131	2,471
5	ไฟฟ้า ก๊าซและประปา	367	398	384	404	419	433
6	ก่อสร้าง	1,081	1,080	998	894	1,777	2,007
7	ขายส่งขายปลีก	4,303	4,473	4,692	4,960	5,269	5,672
8	โรงแรมและภัตตาคาร	114	134	137	160	175	187
9	ขนส่ง คลังเก็บสินค้าและ การคมนาคม	865	726	899	956	982	1,040
10	ตัวกลางทางการเงิน	676	816	890	1,162	1,289	1,343
11	อสังหาริมทรัพย์ ให้เช่า ธุรกิจ	1,022	1,023	1,043	1,076	1,084	1,029
12	บริหารราชการและการ ป้องกันประเทศ	1,178	1,363	1,644	1,737	1,863	1,944
13	การศึกษา	1,939	2,162	2,581	2,850	3,264	3,489
14	บริการสุขภาพและสังคม	919	996	1,169	1,318	1,459	1,476
15	บริการชุมชน	216	242	257	267	259	251
16	ลูกจ้างในครัวเรือนส่วนบุคคล	41	41	40	39	39	38
ผลิตภัณฑ์มวลรวมจังหวัด		21,274	22,906	23,737	26,297	29,696	35,098
ผลิตภัณฑ์มวลรวมจังหวัดต่อหัว		34,652	37,152	38,369	42,354	47,643	56,109

ที่มา : สำนักงานคณะกรรมการพัฒนาเศรษฐกิจและสังคมแห่งชาติ

แผนภาพที่ 2 เปรียบเทียบ GPP ภาคเกษตรและนอกภาคเกษตร ปี 2546 - 2551



แผนภาพที่ 3 อันดับสาขาการผลิตที่มีอัตราการขยายตัวเฉลี่ยสูงสุดอัตราการขยายตัว (%)



2) รายได้เฉลี่ยต่อหัว

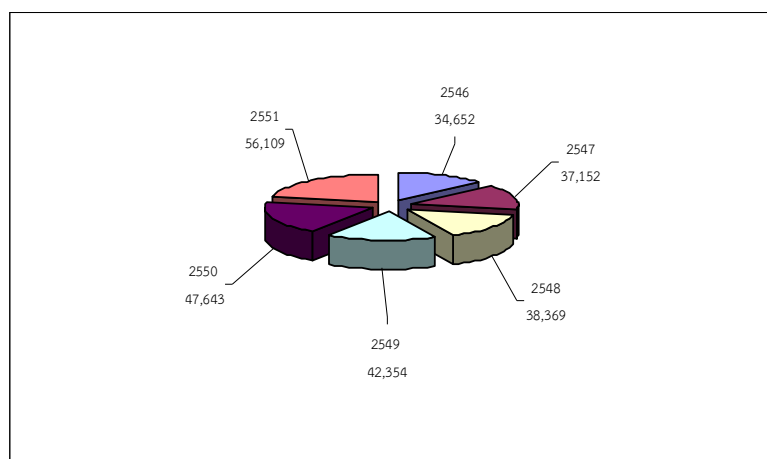
ผลิตภัณฑ์มวลรวม จังหวัดต่อหัวจังหวัดสุโขทัย ปี 2551 เท่ากับ 56,109 บาท/คน/ปี ขยายตัวร้อยละ 17.77 เป็นลำดับที่ 12 ของภาคเหนือ

ตารางที่ 3 รายได้เฉลี่ยต่อหัวของประชากร พ.ศ. 2546 - 2551

รายการ	2546	2547	2548	2549	2550	2551
รายได้เฉลี่ยต่อหัว (บาท)	34,652	37,152	38,369	42,354	47,643	56,109
ประชากร 1,000 คน	614	617	619	621	623	626

ที่มา : สำนักงานคณะกรรมการพัฒนาการเศรษฐกิจและสังคมแห่งชาติ

แผนภาพที่ 4 รายได้เฉลี่ยของประชากร พ.ศ. 2546 - 2551



บทที่ 2

สถานการณ์แรงงานจังหวัดสุโขทัย

2.1 กำลังแรงงาน การมีงานทำ และการว่างงาน

1) กำลังแรงงาน

จากข้อมูลการสำรวจภาวะการทำงานของประชากร โดยสำนักงานสถิติแห่งชาติ ช่วงเดือนตุลาคม – ธันวาคม 2554 จังหวัดสุโขทัยมีประชากรวัยทำงาน (อายุ 15 ปีขึ้นไป)ทั้งสิ้น 519,481 คน โดยเป็นผู้อยู่ในกำลังแรงงาน 380,923 คน และไม่อยู่ในกำลังแรงงาน 138,558 คน

ในกลุ่มผู้ที่อยู่ในกำลังแรงงาน จำแนกเป็นผู้มีงานทำ 375,917 คน (ร้อยละ 98.69 ของผู้อยู่ในกำลังแรงงานทั้งหมด) ผู้ว่างงาน 3,815 คน (อัตราการว่างงานร้อยละ 1.00 ของผู้มีงานทำ) และผู้รอฤดูกาล 1,191 คน (ร้อยละ 0.31) ซึ่งหากเปรียบเทียบกับช่วงเดือนตุลาคม – ธันวาคม 2553 ซึ่งมีจำนวนผู้มีงานทำทั้งสิ้น 387,297 คน (ร้อยละ 99.42 ของผู้อยู่ในกำลังแรงงานทั้งหมด) จะพบว่ากำลังแรงงานโดยรวมมีสัดส่วนผู้มีงานทำลดลง (อัตราการมีงานทำลดลงร้อยละ 2.94) ในขณะที่อัตราการว่างงานเพิ่มขึ้นจาก 1,843 เป็น 3,815 คน (ร้อยละ 106.10) เมื่อเปรียบเทียบอัตราการมีงานทำระหว่างเพศในช่วงเดือนตุลาคม – ธันวาคม 2554 จะพบว่าเพศชายมีสัดส่วนของการมีงานทำ หรืออัตราการจ้างงานสูงกว่าเพศหญิง โดยเพศชายมีอัตราการมีงานทำร้อยละ 51.43 ของผู้ที่อยู่ในกำลังแรงงานที่เป็นเพศชายในขณะที่เพศหญิงมีอัตราการมีงานทำร้อยละ 48.58

ตารางที่ 4 ประชากรและกำลังแรงงาน

จำแนกตามเพศและสถานภาพแรงงาน ช่วงเดือนตุลาคม – ธันวาคม ปี 2553 และ 2554

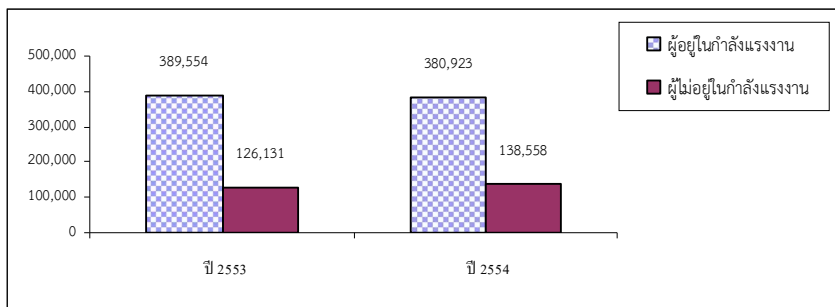
หน่วย : คน

สถานภาพแรงงาน	ช่วงเดือนตุลาคม – ธันวาคม ปี 2553			ช่วงเดือนตุลาคม – ธันวาคม ปี 2554		
	ชาย	หญิง	รวม	ชาย	หญิง	รวม
ผู้มีอายุ 15 ปีขึ้นไป	246,843	268,842	515,685	248,638	270,843	519,481
1. ผู้ที่อยู่ในกำลังแรงงาน	198,692	190,862	389,554	196,318	184,614	380,923
1.1 ผู้มีงานทำ	196,849	190,448	387,297	193,321	182,605	375,917
1.2 ผู้ว่างงาน	1,843	-	1,843	2,997	818	3,815
1.3 ผู้รอฤดูกาล	-	414	414	-	1,191	1,191
2. ผู้ไม่อยู่ในกำลังแรงงาน	48,151	77,980	126,131	52,328	86,230	138,558
2.1 ทำงานบ้าน	4,171	26,926	31,097	2,347	31,491	33,838
2.2 เรียนหนังสือ	16,393	17,916	34,309	15,627	18,292	33,919
2.3 อื่น ๆ	27,587	33,138	60,725	34,354	36,447	70,801

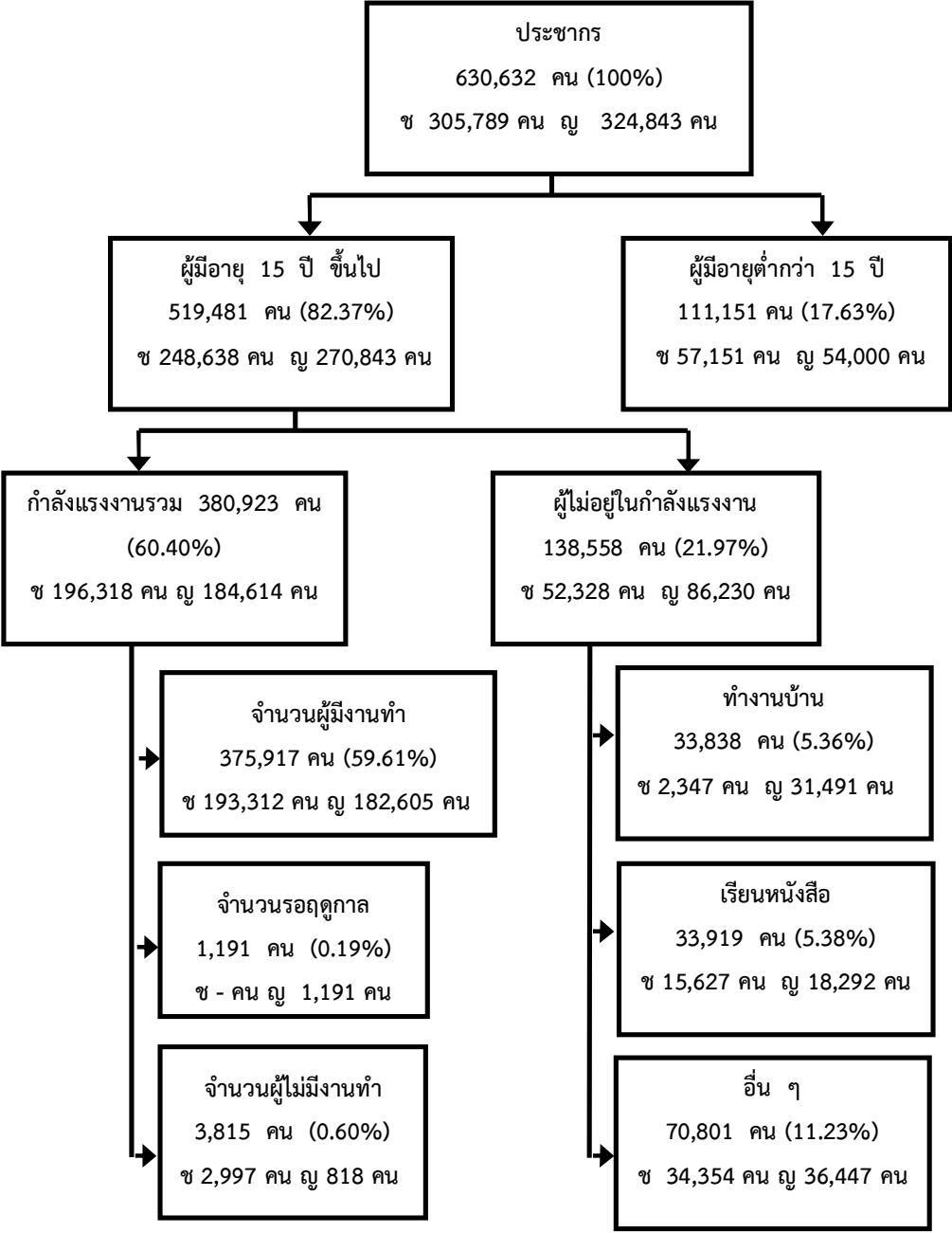
ที่มา : สำนักงานสถิติจังหวัดสุโขทัย ช่วงเดือนตุลาคม – ธันวาคม ปี 2553 และ 2554

แผนภาพที่ 5 เปรียบเทียบจำนวนผู้อยู่ในกำลังแรงงาน และไม่อยู่ในกำลังแรงงาน

ช่วงเดือนตุลาคม – ธันวาคม ปี 2553 และ 2554



โครงสร้างประชากรและกำลังแรงงานจังหวัดสุโขทัย



ที่มา : สำนักงานสถิติจังหวัดสุโขทัย ช่วงเดือน (ตุลาคม - ธันวาคม 2554)

2) การมีงานทำ

2.1 ผู้มีงานทำจำแนกตามเพศและสถานภาพการทำงาน

ในช่วงเดือนตุลาคม – ธันวาคม ปี 2554 จังหวัดสุโขทัย ที่มีการทำจำแนกตามเพศและสถานภาพการทำงาน ทั้งสิ้น 375,917 คน แยกตามสถานภาพแรงงาน เรียงลำดับจากมากไปน้อย ดังนี้ ช่วยธุรกิจครอบครัว 144,950 คน (คิดเป็นร้อยละ 38.56) รองลงมา ทำงานส่วนตัว 131,064 คน (คิดเป็นร้อยละ 34.87) ลูกจ้างเอกชน 91,425 คน (คิดเป็นร้อยละ 24.32) ลูกจ้างรัฐบาล 30,413 คน (คิดเป็นร้อยละ 8.09) และนายจ้าง 8,065 คน (คิดเป็นร้อยละ 2.15) เมื่อเปรียบเทียบกับช่วงเดือนเดียวกัน ของปี 2553 เพิ่มขึ้นร้อยละ 2.94

ตารางที่ 5 ผู้มีงานทำจำแนกตามเพศและสถานภาพการทำงาน

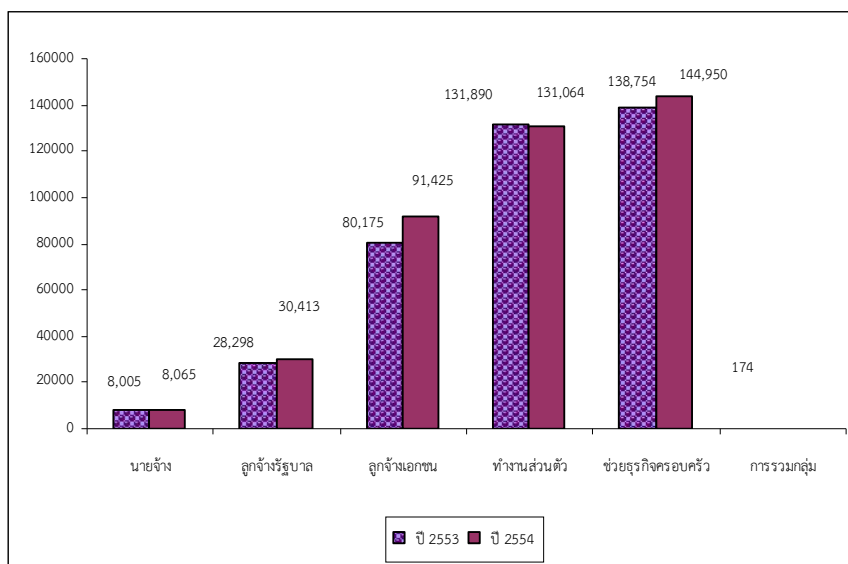
ช่วงเดือนตุลาคม – ธันวาคม ปี 2553 และ 2554

สถานภาพการทำงาน	ช่วงเดือนตุลาคม – ธันวาคม ปี 2553			ช่วงเดือนตุลาคม – ธันวาคม ปี 2554		
	ชาย	หญิง	รวม	ชาย	หญิง	รวม
นายจ้าง	5,918	2,087	4,691	5,001	3,064	8,065
ลูกจ้างรัฐบาล	16,017	12,281	33,436	17,368	13,045	30,413
ลูกจ้างเอกชน	44,707	35,468	76,732	49,221	42,203	91,425
ทำงานส่วนตัว	83,296	48,594	142,716	83,782	47,282	131,064
ช่วยธุรกิจครอบครัว	46,821	91,933	107,462	37,939	77,011	144,950
การรวมกลุ่ม	91	84	174	-	-	-
รวม	196,850	190,447	387,297	193,312	182,605	375,917

ที่มา : สำนักงานสถิติจังหวัดสุโขทัย ช่วงเดือนตุลาคม – ธันวาคม ปี 2553 และ 2554

แผนภาพที่ 6 เปรียบเทียบจำนวนผู้ทำงานจำแนกตามสถานภาพการทำงานและไม่อยู่ในกำลังแรงงาน

ช่วงเดือนตุลาคม – ธันวาคม ปี 2553 และ 2554



2.2 ผู้มีงานทำจำแนกรายอุตสาหกรรม

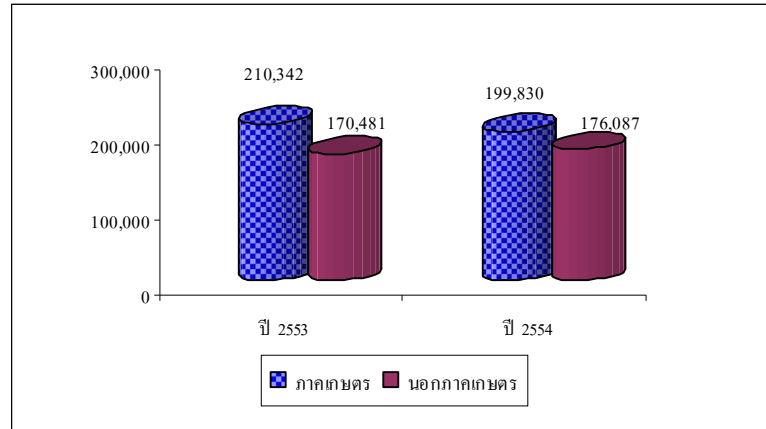
จากข้อมูลจำนวนผู้มีงานทำ จำแนกเป็นรายอุตสาหกรรม พบว่าในช่วงเดือนตุลาคม – ธันวาคม ปี 2554 มีผู้ทำงานในภาคเกษตร 199,830 คน (คิดเป็นร้อยละ 53.16 ของผู้มีงานทำทั้งหมด) ลดลงจากปี 2553 ถึง 10,512 คน (ลดลงร้อยละ 5.00) ในขณะที่นอกภาคเกษตรนั้นในช่วงเดือนตุลาคม – ธันวาคม ปี 2554 มีผู้ทำงานทั้งสิ้น 176,087 คน (ร้อยละ 46.84 ของผู้มีงานทำทั้งหมด) เพิ่มขึ้นจากช่วงเดือนตุลาคม – ธันวาคม ปี 2553 รวม 5,606 คน (เพิ่มขึ้นร้อยละ 3.23) เมื่อพิจารณาจำแนกเป็นรายสาขาย่อยพบว่า สาขานอกภาคเกษตรที่มีผู้ทำงานมากที่สุดในช่วงเดือนตุลาคม – ธันวาคม ปี 2554 ได้แก่ สาขาการขนส่ง การขายปลีก 54,829 คน (ร้อยละ 14.59 ของจำนวนผู้มีงานทำทั้งหมด) รองลงมา การผลิต 34,375 คน (ร้อยละ 9.14) และการก่อสร้าง 23,626 คน (ร้อยละ 6.28)

สาขาที่มีอัตราการขยายตัวของการจ้างงานมากที่สุด ได้แก่ สาขาการผลิต โดยมีการขยายตัวของการจ้างงานสูงถึงร้อยละ 22.17 ทั้งนี้เนื่องจากการมีการจ้างงานในช่วงเดือนตุลาคม – ธันวาคม 2553 มี 28,136 คน และได้ขยายการจ้างงาน (เพิ่มขึ้น 6,239 คน) รองลงมาการบริหารราชการและป้องกันประเทศ ขยายตัวร้อยละ 9.48 (เพิ่มขึ้น 1,217 คน) และการขนส่งที่เก็บสินค้า ขยายตัวร้อยละ 65.92 (เพิ่มขึ้น 1,093 คน) ตามลำดับ

ตารางที่ 6 ผู้มีงานทำตามเพศและรายอุตสาหกรรม ปี 2553 และ 2554 ช่วงเดือนตุลาคม - ธันวาคม 2554

อุตสาหกรรม	ช่วงเดือนตุลาคม – ธันวาคม ปี 2553			ช่วงเดือนตุลาคม – ธันวาคม ปี 2554		
	ชาย	หญิง	รวม	ชาย	หญิง	รวม
ภาคเกษตรกรรม	107,667	102,675	210,342	104,651	95,179	199,830
1. เกษตร สัตว์ และการป่าไม้	107,667	102,675	210,342	104,651	95,179	199,830
นอกภาคเกษตรกรรม	86,557	83,924	170,481	88,664	87,426	176,087
2. การทำเหมืองแร่และเหมืองหิน	-	-	-	-	-	-
3. การผลิต	11,598	16,538	28,136	11,901	22,475	34,375
4. การไฟฟ้า ก๊าซและไอน้ำ	246	120	366	793	65	858
5. การจัดหา น้ำ บำบัดน้ำเสีย	-	-	-	1,660	-	1,660
6. การก่อสร้าง	16,922	3,238	20,160	16,632	6,993	23,626
7. การขนส่ง การขายปลีก การซ่อมแซมยานพาหนะ รถจักรยานยนต์ ของใช้ส่วนบุคคลและของใช้ในครัวเรือน	36,126	37,502	73,628	28,243	26,585	54,829
8. การขนส่งที่เก็บสินค้า	1,399	259	1,658	1,926	824	2,751
9. กิจกรรมโรงแรมและอาหาร	5,072	10,404	15,476	3,492	9,480	12,972
10. ข้อมูลข่าวสารและการสื่อสาร	-	-	-	218	371	589
11. กิจกรรมทางการเงินและการประกันภัย	1,102	1,461	2,563	881	1,251	2,132
12. กิจกรรมอสังหาริมทรัพย์	1,434	1,425	2,859	317	87	404
13. กิจกรรมทางวิชาชีพและเทคนิค	-	-	-	1,752	2,071	3,823
14. การบริหารและการสนับสนุน	-	-	-	643	53	695
15. การบริหารราชการและป้องกันประเทศ	8,344	4,493	12,837	9,582	4,471	14,054
16. การศึกษา	4,314	6,916	11,230	4,591	5,706	10,298
17. สุขภาพและสังคมสงเคราะห์	-	-	-	1,386	3,357	4,743
18. ศิลปะความบันเทิงนันทนาการ	-	-	-	1,511	159	1,670
19. กิจกรรมบริการด้านอื่นๆ	-	-	-	2,451	2,541	4,992
20. ลูกจ้างในครัวเรือนส่วนบุคคล	-	1,568	1,568	-	936	1,617
21. องค์การระหว่างประเทศ	-	-	-	-	-	-
22. ไม่ทราบ	-	-	-	-	-	-
รวม	194,224	186,599	380,823	193,312	182,605	375,917

แผนภาพที่ 7 เปรียบเทียบจำนวนผู้ทำงานในภาคเกษตรและนอกภาคเกษตร ช่วงเดือนตุลาคม – ธันวาคม 2554



23 ผู้มีงานทำจำแนกตามอาชีพ

ในช่วงเดือนตุลาคม – ธันวาคม 2554 พบว่าอาชีพที่มีงานทำมากที่สุดได้แก่ ผู้ปฏิบัติงานที่มีฝีมือในด้านการเกษตรและการประมง จำนวน 179,329 คน (คิดเป็นร้อยละ 47.70 ของผู้มีงานทำทั้งหมด) รองลงมา พนักงานบริการและพนักงานร้านค้าและตลาด จำนวน 62,331 คน (ร้อยละ 16.58) และผู้ปฏิบัติงานด้านความสามารถทางฝีมือและธุรกิจด้านการค้าที่เกี่ยวข้อง จำนวน 39,786 คน (ร้อยละ 10.58) ตามลำดับ

เมื่อเปรียบเทียบจำนวนผู้ทำงานช่วงเดือนตุลาคม – ธันวาคม ปี 2553 และ 2554 แล้วพบว่า อาชีพที่มีผู้ทำงานเพิ่มขึ้นมากที่สุดในช่วงเดือนตุลาคม – ธันวาคม ปี 2554 ได้แก่ อาชีพขั้นพื้นฐานต่างๆ ในด้านการขายและการให้บริการ โดยมีการจ้างงานเพิ่มขึ้น 6,917 คน (เพิ่มขึ้นร้อยละ 22.27) รองลงมา ผู้ประกอบงานโรงงานทางเครื่องจักรฯ เพิ่มขึ้น 2,696 คน (ร้อยละ 22.75) และผู้ประกอบวิชาชีพด้านเทคนิคสาขาต่างๆ และอาชีพที่เกี่ยวข้อง เพิ่มขึ้น 2,020 คน (ร้อยละ 32.47) ส่วนอาชีพที่มีผู้ทำงานลดลงมากที่สุดได้แก่ อาชีพผู้ปฏิบัติงานที่มีฝีมือในด้านการเกษตรและการประมง โดยมีการจ้างงานลดลง 16,682 คน (ลดลงร้อยละ 8.51) รองลงมาผู้ปฏิบัติงานด้านความสามารถทางฝีมือและธุรกิจด้านการค้าที่เกี่ยวข้อง 4,841 คน (ร้อยละ 10.85) และผู้บัญญัติกฎหมาย ข้าราชการระดับอาวุโสและผู้จัดการ 2,867 คน (ร้อยละ 32.78)

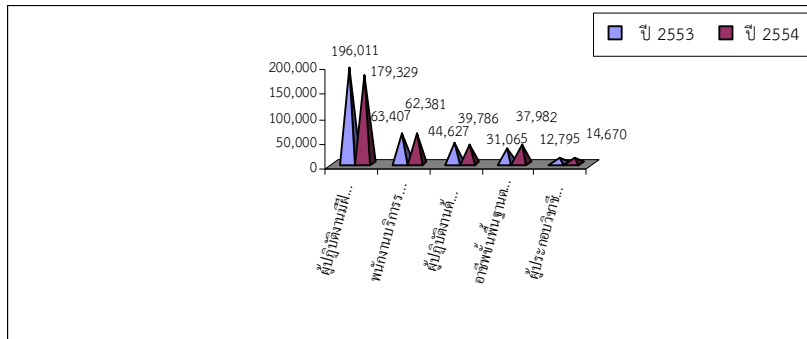
ตารางที่ 7 ผู้มีงานทำจำแนกตามอาชีพ ช่วงเดือนตุลาคม – ธันวาคม ปี 2552 และ 2553

ประเภทอาชีพ	ช่วงเดือนตุลาคม – ธันวาคม ปี 2553			ช่วงเดือนตุลาคม – ธันวาคม ปี 2554		
	ชาย	หญิง	รวม	ชาย	หญิง	รวม
1. ผู้บัญญัติกฎหมาย ข้าราชการระดับอาวุโสและผู้จัดการ	6,766	1,981	8,747	3,381	2,499	5,880
2. ผู้ประกอบวิชาชีพด้านต่าง ๆ	4,022	8,773	12,795	5,983	8,687	14,670
3. ผู้ประกอบวิชาชีพด้านเทคนิคสาขาต่างๆ และอาชีพที่เกี่ยวข้อง	4,517	1,705	6,222	4,718	3,524	8,242
4. เสมียน	2,769	9,801	12,570	3,341	9,807	13,148
5. พนักงานบริการและพนักงานร้านค้าและตลาด	26,724	36,683	63,407	25,241	37,090	62,331
6. ผู้ปฏิบัติงานที่มีฝีมือในด้านการเกษตรและการประมง	97,383	98,628	196,011	91,090	88,239	179,329
7. ผู้ปฏิบัติงานด้านความสามารถทาง ฝีมือและธุรกิจด้านการค้าที่เกี่ยวข้อง	26,346	18,281	44,627	25,083	14,703	39,786
8. ผู้ปฏิบัติงานโรงงานและเครื่องจักรฯ	11,509	344	11,853	13,008	1,541	14,549
9. อาชีพขั้นพื้นฐานต่างๆในด้านการขายและการให้บริการ	16,814	14,251	31,065	21,467	16,515	37,982
10. คนงานซึ่งมิได้จำแนกไว้ในหมวดอื่น	-	-	-	-	-	-
รวม	196,850	190,447	387,297	193,312	182,605	375,917

ที่มา : สำนักงานสถิติจังหวัดสุโขทัย

แผนภาพที่ 8 อาชีพที่มีผู้ทำงานอยู่มากที่สุด 5 อันดับแรก

ช่วงเดือนตุลาคม – ธันวาคม ปี 2553 และ 2554



2.4 ผู้มีงานทำจำแนกตามระดับการศึกษา

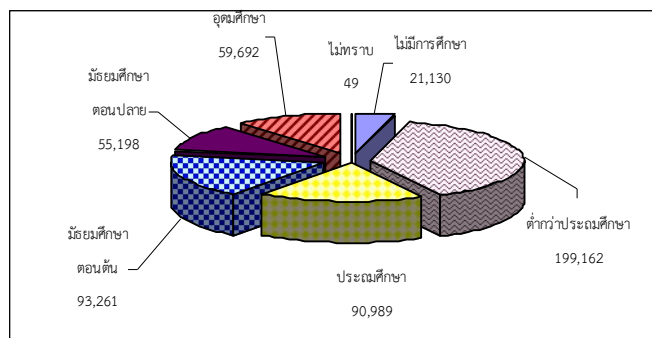
เมื่อพิจารณาจากผู้มีงานทำจำแนกตามระดับการศึกษาที่จบ พบว่า ในช่วงเดือนตุลาคม – ธันวาคม 2553 แรงงานส่วนใหญ่มีการศึกษาในระดับต่ำกว่าประถมศึกษา โดยมีแรงงานที่มีการศึกษาน้อยกว่าประถมศึกษา 199,162 คน (ร้อยละ 38.34 ของจำนวนผู้มีงานทำทั้งหมด) มีแรงงานที่จบการศึกษาระดับมัธยมศึกษาตอนต้น 93,261 คน (ร้อยละ 17.95) และแรงงานที่จบการศึกษาระดับประถมศึกษา 93,261 คน (ร้อยละ 17.95) ในขณะที่แรงงานซึ่งจบการศึกษาระดับสูง เช่น อุดมศึกษามีเพียง 59,692 คนเท่านั้น (ร้อยละ 11.49)

ตารางที่ 8 ผู้มีงานทำจำแนกตามระดับศึกษา ช่วงเดือนตุลาคม – ธันวาคม ปี 2553 และ 2554

ระดับการศึกษา	ช่วงเดือนตุลาคม – ธันวาคม ปี 2553			ช่วงเดือนตุลาคม – ธันวาคม ปี 2554		
	ชาย	หญิง	รวม	ชาย	หญิง	รวม
1. ไม่มีการศึกษา	2,659	6,148	8,807	7,586	13,544	21,130
2. ต่ำกว่าประถมศึกษา	71,638	77,811	149,449	88,998	110,164	199,162
3. ประถมศึกษา	39,360	34,504	73,864	44,479	46,240	90,989
4. มัธยมศึกษาตอนต้น	39,878	20,763	60,641	53,294	39,967	93,261
5. มัธยมศึกษาตอนปลาย	(21,333)	(19,814)	(41,147)	(30,417)	(24,781)	(55,198)
- สายสามัญ	14,407	14,297	28,704	22,122	17,165	39,287
- สายอาชีวศึกษา	6,926	5,517	12,447	8,295	7,126	15,421
- สายวิชาการศึกษา	-	-	-	-	490	490
6. อุดมศึกษา	(21,982)	(31,407)	(53,389)	(23,545)	(36,147)	(59,692)
- สายวิชาการ	9,511	15,026	24,537	7,587	13,018	20,605
- สายวิชาชีพ	9,593	10,840	20,433	13,663	18,527	32,190
- สายวิชาการศึกษา	2,878	5,541	8,419	2,295	4,602	6,897
7. การศึกษาอื่น ๆ	-	-	-	-	-	-
8. ไม่ทราบ	-	-	-	49	-	49
รวม	196,850	190,447	387,297	248,638	270,843	519,481

ที่มา : สำนักงานสถิติจังหวัดสุโขทัย

แผนภาพที่ 9 สัดส่วนของพนักงานจำแนกตามระดับการศึกษา ช่วงเดือนตุลาคม – ธันวาคม ปี 2554



3) การว่างงาน

ในช่วงเดือนตุลาคม – ธันวาคม 2554 จังหวัดสุโขทัย มีผู้ว่างงานจำนวนทั้งสิ้น 3,815 ราย คิดเป็นอัตราการว่างงานเท่ากับร้อยละ 1.00 ของกำลังแรงงานทั้งหมด ซึ่งเพิ่มจากช่วงเดือนเดียวกัน ปี 2553 ที่มีอัตราการว่างงาน 1,843 อัตราร้อยละ 0.47 ทั้งนี้เมื่อพิจารณาจากผู้ว่างงานจำแนกตามเพศแล้วพบว่า เพศชายจะมีอัตราการว่างงานสูงกว่าเพศหญิง โดยเพศชายมีอัตราการว่างงาน ร้อยละ 1.53 ในขณะที่เพศหญิงมีอัตราการว่างงานเพียงร้อยละ 0.44 เท่านั้น

ตารางที่ 9 จำนวนผู้ว่างงานและอัตราการว่างงานช่วงเดือนตุลาคม – ธันวาคม ปี 2553 และ 2554

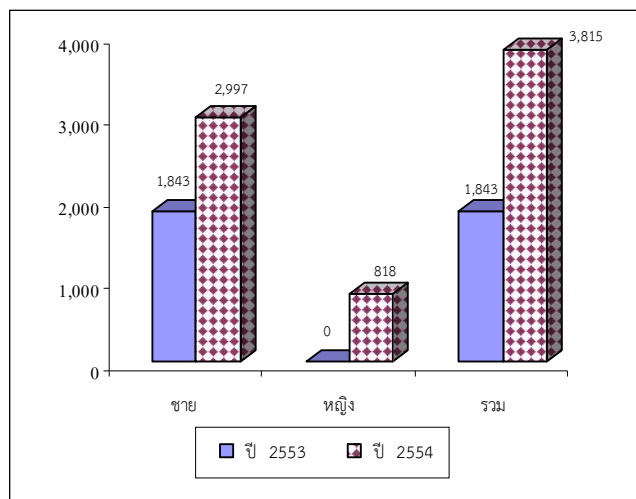
หน่วย: คน

ระดับการศึกษา	ช่วงเดือนตุลาคม – ธันวาคม ปี 2553			ช่วงเดือนตุลาคม – ธันวาคม ปี 2554		
	ชาย	หญิง	รวม	ชาย	หญิง	รวม
กำลังแรงงาน	198,692	190,862	389,554	196,309	184,614	380,923
จำนวนผู้ว่างงาน	1,843	-	1,843	2,997	818	3,815
อัตราการว่างงาน	0.93	0	0.47	1.53	0.44	1.00

ที่มา : สำนักงานสถิติจังหวัดสุโขทัย

$$\text{หมายเหตุ อัตราการว่างงาน} = \frac{\text{ผู้ว่างงาน} \times 100}{\text{กำลังแรงงาน}}$$

แผนภาพที่ 10 เปรียบเทียบอัตราการว่างงาน ช่วงเดือนตุลาคม – ธันวาคม ปี 2553 และ 2554



2.2 การจัดหางานและส่งเสริมการมีงานทำ

1) การจัดหางานในจังหวัด

1.1) ตำแหน่งงานว่าง ผู้สมัครงาน และการบรรจุงาน จำแนกตามเพศ

จากข้อมูลสถิติของสำนักงานจัดหางานจังหวัดสุโขทัย ช่วงเดือนมกราคม – มีนาคม 2555 มีตำแหน่งงานว่างที่แจ้งผ่านสำนักงานจัดหางานจังหวัด ทั้งสิ้น 405 อัตรา ซึ่งเพิ่มขึ้นจากปี 2554 ช่วงเดือนเดียวกันซึ่งมีตำแหน่งงานว่าง 335 อัตรา เพิ่มขึ้นร้อยละ 20.90 ในส่วนของผู้ลงทะเบียนสมัครงาน ช่วงเดือนมกราคม – มีนาคม 2555 พบว่ามีทั้งสิ้น 718 คน เพิ่มขึ้นจากปี 2554 ช่วงเดือนเดียวกันซึ่งมีผู้ลงทะเบียนสมัครงาน 526 คน เพิ่มขึ้นร้อยละ 36.50 ในขณะที่มีผู้ได้รับการบรรจุงาน ช่วงเดือนมกราคม – มีนาคม 2555 จำนวน 383 คน ซึ่งลดลงจากปี 2554 ช่วงเดือนเดียวกันที่มีการบรรจุงาน 556 คน ลดลงคิดเป็นร้อยละ 31.12

เมื่อเปรียบเทียบภาพรวมของการจัดหางานระหว่างเพศชายและเพศหญิงในช่วงเดือนมกราคม – มีนาคม 2555 แล้วพบว่าตำแหน่งงานว่างส่วนใหญ่จะไม่ระบุเพศ 272 อัตรา ตำแหน่งงานว่างสำหรับเพศชาย 79 อัตรา เพศหญิง 54 อัตรา (คิดเป็นร้อยละ 67.16 , 19.51 , 13.33 ของตำแหน่งงานว่างทั้งหมดตามลำดับ) ในขณะที่จำนวนผู้สมัครงานส่วนใหญ่เป็นเพศหญิง 382 คน เพศชาย 336 คน (คิดเป็นร้อยละ 53.20 , 46.80 ของผู้สมัครงานทั้งหมดตามลำดับ) ส่วนการบรรจุงานเป็นเพศหญิง 219 คน เพศชาย 164 คน (คิดเป็นร้อยละ 57.18 , 42.82 ของผู้บรรจุงานทั้งหมดตามลำดับ)

ตารางที่ 10 ตำแหน่งงานว่าง ผู้ลงทะเบียนสมัครงาน การบรรจุงาน

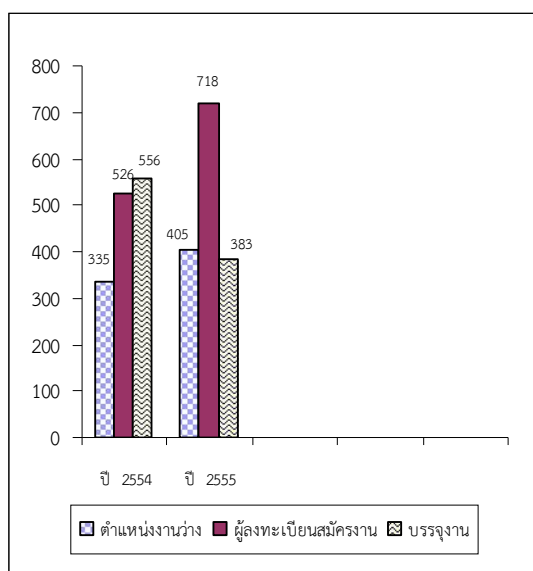
ช่วงเดือนมกราคม - มีนาคม ปี 2554 และ 2555

เดือน/ปี	ตำแหน่งงานว่าง (อัตรา)				ผู้ลงทะเบียนสมัครงาน (คน)			บรรจุงาน (คน)		
	ชาย	หญิง	ไม่ระบุ	รวม	ชาย	หญิง	รวม	ชาย	หญิง	รวม
ม.ค.-มี.ค. 54	79	37	219	335	263	263	526	292	264	556
ม.ค.-มี.ค. 55	79	54	272	405	336	382	718	164	219	383

ที่มา : สำนักงานจัดหางานจังหวัดสุโขทัย

แผนภาพที่ 11 เปรียบเทียบตำแหน่งงานว่าง ผู้ลงทะเบียนสมัครงานและการบรรจุงาน

ช่วงเดือนมกราคม – มีนาคม ปี 2554 และ 2555



1.2) ตำแหน่งงานว่าง และการบรรจุงาน จำแนกตามอุตสาหกรรม

เมื่อพิจารณาเป็นรายอุตสาหกรรมแล้ว พบว่าช่วงเดือนมกราคม – มีนาคม 2555 ตำแหน่งงานว่างในจังหวัดสุโขทัย ส่วนใหญ่ร้อยละ 100 เป็นงานนอกภาคเกษตรกรรม โดยสาขาการขนส่ง การขายปลีกฯ มีตำแหน่งงานว่างมากที่สุด 142 อัตรา (ร้อยละ 35.06) รองลงมาได้แก่ สาขาการผลิต 138 อัตรา (ร้อยละ 34.07) และการเป็นตัวกลางทางการเงิน 42 อัตรา (ร้อยละ 10.71)

การบรรจุงาน พบว่าสาขาที่มีการบรรจุงานมากที่สุดได้แก่ สาขาการขนส่ง การขายปลีกฯ 149 คน (ร้อยละ 38.90) รองลงมา สาขาการผลิต 119 คน (ร้อยละ 31.07) และสาขาการก่อสร้าง 29 คน (ร้อยละ 7.57)

ตารางที่ 11 ตารางตำแหน่งงานว่างและการบรรจุงาน จำแนกตามอุตสาหกรรม

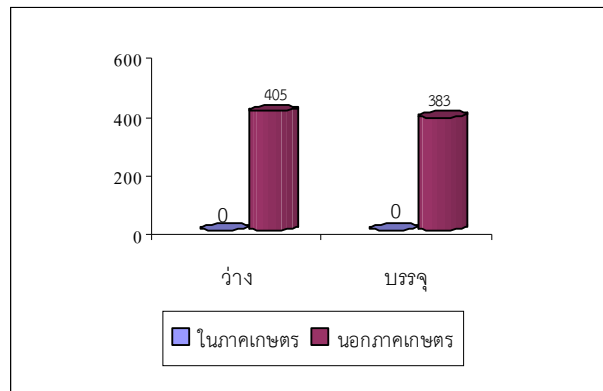
ช่วงเดือนมกราคม – มีนาคม 2555

อุตสาหกรรม	ตำแหน่งงานว่าง (อัตรา)	บรรจุงาน (คน)
ภาคเกษตรกรรม	-	-
1. เกษตร ลำสัตว์ และการป่าไม้	-	-
2. การประมง	-	-
นอกภาคเกษตรกรรม	405	383
3. การทำเหมืองแร่และเหมืองหิน	1	1
4. การผลิต	138	119
5. การไฟฟ้า ก๊าซและการประปา	-	-
6. การก่อสร้าง	23	29
7. การขนส่ง การขายปลีก การซ่อมแซมยานพาหนะ รถจักรยานยนต์ ของใช้ส่วนบุคคลและของใช้ในครัวเรือน	142	149
8. โรงแรมและภัตตาคาร	26	30
9. การขนส่งที่เก็บสินค้าและ การคมนาคม	16	6
10. การเป็นตัวกลางทางการเงิน	42	23
11. กิจกรรมด้านอสังหาริมทรัพย์ การให้เช่าและกิจกรรมทางธุรกิจ	-	2
12. การบริหารราชการและป้องกันประเทศ รวมทั้งการประกันสังคม ภาคบังคับ	10	12
13. การศึกษา	-	1
14. งานด้านสุขภาพและสังคมสงเคราะห์	5	6
15. กิจกรรมด้านบริการชุมชนสังคม และการบริการส่วนบุคคลอื่น ๆ	2	3
16. ลูกจ้างในครัวเรือนส่วนบุคคล	-	-
17. องค์การระหว่างประเทศ	-	-
18. ไม่ทราบ	-	-
รวม	405	383

ที่มา : สำนักงานจัดหางานจังหวัดสุโขทัย

แผนภาพที่ 12 เปรียบเทียบตำแหน่งงานว่างและการบรรจุงานในภาคเกษตรและนอกภาคเกษตร

ช่วงเดือนมกราคม – มีนาคม ปี 2555



1.3 ตำแหน่งงานว่าง ผู้สมัครงาน และการบรรจุงานจำแนกตามอาชีพ

ในช่วงเดือนมกราคม – มีนาคม 2555 สาขาอาชีพที่มีตำแหน่งงานว่างมากที่สุดในจังหวัดสุโขทัยได้แก่ อาชีพชั้นพื้นฐานต่างๆ ในด้านการขายและการให้บริการโดยมีตำแหน่งงานว่าง 158 อัตรา (ร้อยละ 39.01) รองลงมาอาชีพเสมียน 109 อัตรา (ร้อยละ 15.18) และอาชีพพนักงานบริการและพนักงานร้านค้า และตลาด 54 อัตรา (ร้อยละ 13.33)

ในด้านผู้หางานนั้นพบว่า มีผู้ลงทะเบียนสมัครงานในสาขาอาชีพชั้นพื้นฐานต่างๆ ในด้านการขายและการให้บริการมากที่สุด 293 คน (ร้อยละ 40.81) รองลงมาได้แก่อาชีพเสมียน 135 คน (ร้อยละ 18.80) และอาชีพผู้ปฏิบัติงานด้านความสามารถทางฝีมือและธุรกิจด้านการค้าที่เกี่ยวข้อง 72 คน (ร้อยละ 10.03) ส่วนการบรรจุงานนั้นพบว่า อาชีพชั้นพื้นฐานต่างๆ ในด้านการขายและการให้บริการได้รับการบรรจุงานมากที่สุด 130 คน (ร้อยละ 33.94) รองลงมาได้แก่ อาชีพอาชีพเสมียน 103 คน (ร้อยละ 26.89) และอาชีพพนักงานบริการและพนักงานร้านค้า และตลาด 52 คน (ร้อยละ 13.58)

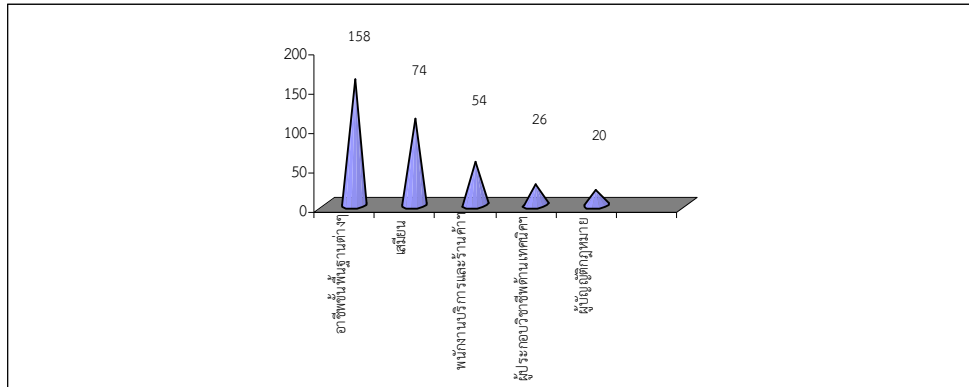
ตารางที่ 12 จำนวนตำแหน่งงานว่าง ผู้สมัครงาน จำแนกตามอาชีพ

ช่วงเดือนมกราคม – มีนาคม ปี 2555

ประเภทอาชีพ	ตำแหน่งงานว่าง (อัตรา)	ผู้ลงทะเบียน สมัครงาน (คน)	บรรจุงาน (คน)
1. ผู้บัญญัติกฎหมาย ข้าราชการระดับอาวุโสและผู้จัดการ	20	12	17
2. ผู้ประกอบวิชาชีพด้านต่าง ๆ	5	15	10
3. ผู้ประกอบวิชาชีพด้านเทคนิคสาขาต่าง ๆ และอาชีพที่เกี่ยวข้อง	26	60	42
4. เสมียน	109	135	103
5. พนักงานบริการและพนักงานร้านค้า และตลาด	54	75	52
6. ผู้ปฏิบัติงานที่มีฝีมือในด้านการเกษตรและการประมง	2	2	2
7. ผู้ปฏิบัติงานด้านความสามารถทางฝีมือและธุรกิจด้านการค้า ที่เกี่ยวข้อง	15	72	7
8. ผู้ปฏิบัติงานโรงงานและเครื่องจักรฯ	16	54	20
9. อาชีพชั้นพื้นฐานต่าง ๆ ในด้านการขายและการให้บริการ	158	293	130
10. คนงานซึ่งมิได้จำแนกไว้ในหมวดอื่น	-	-	-
รวม	405	718	383

ที่มา : สำนักงานจัดหางานจังหวัดสุโขทัย

แผนภาพที่ 13 ตำแหน่งงานว่าง 5 อันดับแรก จำแนกตามสาขาอาชีพ ช่วงเดือนมกราคม – มีนาคม 2555



1.4) ตำแหน่งงานว่าง ผู้สมัครงาน และการบรรจงานจำแนกตามวุฒิการศึกษา

สำหรับตำแหน่งงานว่างตามระดับการศึกษา ช่วงเดือนมกราคม – มีนาคม 2555 พบว่าตำแหน่งงานว่างสำหรับแรงงานที่จบการศึกษาในระดับมัธยมศึกษามากที่สุด 111 อัตรา (ร้อยละ 27.41) รองลงมาได้แก่ ระดับประกาศนียบัตรวิชาชีพชั้นสูง 89 อัตรา (ร้อยละ 21.98) และระดับประกาศนียบัตรวิชาชีพ 63 อัตรา (ร้อยละ 15.56) ในขณะที่ผู้ลงทะเบียนสมัครงานนั้น ส่วนใหญ่แรงงานที่มีระดับการศึกษามัธยมศึกษา 317 คน (ร้อยละ 44.15) รองลงมาได้แก่ ระดับประถมศึกษาและต่ำกว่า 172 คน (ร้อยละ 23.96) และระดับปริญญาตรี 92 คน (ร้อยละ 12.81)

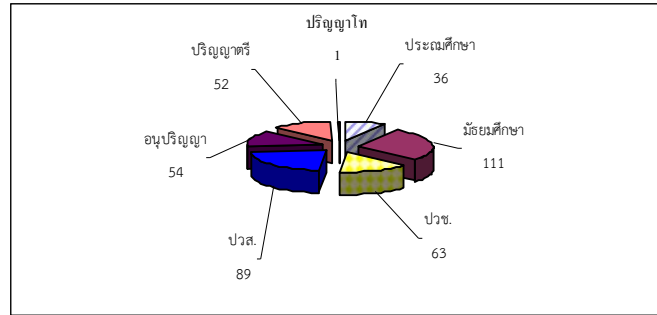
ส่วนการบรรจงานนั้น มีการบรรจงานที่มีการศึกษาระดับมัธยมศึกษาเหมือนกัน 137 คน (ร้อยละ 35.77) รองลงมาได้แก่ ระดับปริญญาตรี 108 คน (ร้อยละ 28.20) และระดับประกาศนียบัตรวิชาชีพชั้นสูง 62 คน (ร้อยละ 16.19) สำหรับช่วงไตรมาสนี้ จะเห็นว่ามีความต้องการแรงงานที่จบการศึกษาระดับปริญญาโทเพียง 1 คน เท่านั้น

ตารางที่ 13 จำนวนตำแหน่งงานว่าง ผู้สมัครงานและการบรรจงานจำแนกตามวุฒิการศึกษา
ช่วงเดือนมกราคม – มีนาคม 2555

วุฒิการศึกษา	ตำแหน่งงานว่าง (อัตรา)	ผู้ลงทะเบียน สมัครงาน (คน)	บรรจงาน (คน)
ประถมศึกษาและต่ำกว่า	36	172	49
มัธยมศึกษา	111	317	137
ปวช.	(63)	(49)	(26)
- พาณิชย	-	24	15
- ช่าง	1	15	5
- อื่น ๆ	62	10	6
ปวส.	(89)	(87)	(62)
- พาณิชย	-	44	38
- ช่าง	-	35	19
- อื่น ๆ	89	8	5
อนุปริญญา	54	-	-
ปริญญาตรี	52	92	108
ปริญญาโท	1	-	1
ปริญญาเอก	-	-	-
รวม	405	718	383

ที่มา : สำนักงานจัดหางานจังหวัดสุโขทัย

แผนภาพที่ 14 ตำแหน่งงานว่าง จำแนกตามวุฒิการศึกษา ช่วงเดือนมกราคม – มีนาคม 2555



2) การจัดหางานต่างประเทศ

2.1) จำนวนแรงงานไทยที่แจ้งความประสงค์ไปทำงานต่างประเทศ

ในช่วงเดือนมกราคม – มีนาคม 2555 มีแรงงานในจังหวัดสุโขทัย ที่แจ้งความประสงค์ไปทำงานต่างประเทศ จำนวน 177 คน

2.2) จำนวนแรงงานไทยที่ได้รับใบอนุญาตให้ไปทำงานต่างประเทศ

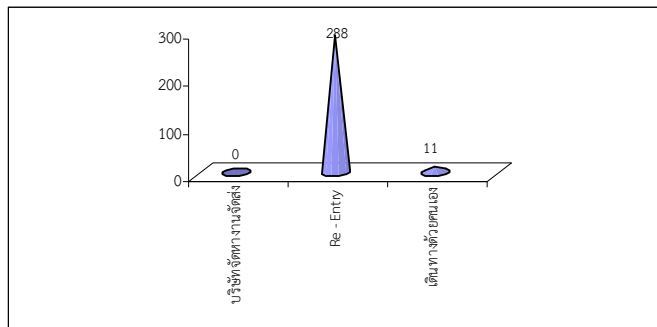
การอนุมัติให้แรงงานไปทำงานต่างประเทศของจังหวัดสุโขทัย ในช่วงเดือนมกราคม – มีนาคม 2555 พบว่ามีจำนวนทั้งสิ้น 299 คน

ตารางที่ 14 จำนวนแรงงานไทยที่ได้รับอนุมัติให้เดินทางไปทำงานต่างประเทศ
จำแนกตามวิธีการเดินทาง ช่วงเดือนมกราคม – มีนาคม 2555

วิธีการเดินทาง	จำนวน	
	(คน)	(ร้อยละ)
1. บริษัทจัดหางานจัดส่ง	-	-
2. Re – Entry	288	96.32
3. เดินทางด้วยตนเอง	11	3.68
รวม	299	100

ที่มา : สำนักงานจัดหางานจังหวัดสุโขทัย

แผนภาพที่ 15 สัดส่วนของแรงงานไทยที่ได้รับอนุมัติให้เดินทางไปทำงานต่างประเทศ
จำแนกตามวิธีเดินทาง ช่วงเดือนมกราคม – มีนาคม 2554



3) แรงงานต่างด้าว

3.1) จำนวนคนต่างด้าวที่ได้รับอนุญาตทำงานคงเหลือ

ณ เดือนมีนาคม 2555 จังหวัดสุโขทัย มีคนต่างด้าวที่ได้รับอนุญาตทำงานคงเหลือทั้งสิ้น 748 คน ซึ่งเมื่อจำแนกตามลักษณะการเข้าเมืองของคนต่างด้าวพบว่า กลุ่มคนต่างด้าวเข้าเมืองผิดกฎหมายมีมากกว่ากลุ่มเข้าเมืองถูกกฎหมาย โดยเป็นคนต่างด้าวเข้าเมืองถูกกฎหมาย จำนวน 254 คน (ร้อยละ 33.96) และคนต่างด้าวเข้าเมืองผิดกฎหมาย จำนวน 494 คน (ร้อยละ 66.04)

กลุ่มคนต่างด้าวเข้าเมืองถูกกฎหมาย ณ เดือนมีนาคม 2555 ส่วนใหญ่เป็นคนเข้าเมืองถูกกฎหมายมาตรา 9 ชั่วคราว (mou) พิสูจน์สัญชาติ 224 คน (ร้อยละ 88.19 ของคนต่างด้าวเข้าเมืองถูกกฎหมายทั้งหมด) รองลงมาได้แก่ กลุ่มมาตรา 9 ชั่วคราว 30 คน (ร้อยละ 11.81)

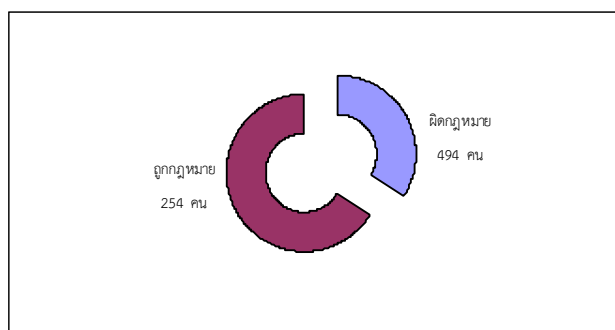
สำหรับกลุ่มคนต่างด้าวที่เข้าเมืองผิดกฎหมาย (มาตรา 13) ส่วนใหญ่เป็นกลุ่มมติคณะรัฐมนตรี (ครม.) 3 สัญชาติ จำนวน 474 คน (ร้อยละ 95.95 ของคนต่างด้าวเข้าเมืองผิดกฎหมาย) และเป็นชนกลุ่มน้อย จำนวน 20 คน (ร้อยละ 4.05)

ตารางที่ 15 จำนวนคนต่างด้าวที่ได้รับอนุญาตทำงานคงเหลือจำแนกตามลักษณะการเข้าเมือง ณ เดือนมีนาคม 2555 ของจังหวัดสุโขทัย

คนต่างด้าวเข้าเมืองถูกกฎหมาย						คนต่างด้าวเข้าเมืองผิดกฎหมาย			รวม ทั้ง สิ้น
มาตรา 9				มาตรา 12 ส่งเสริม การลงทุน (BOI)	รวม	มาตรา 13		รวม	
ตลอด ชีพ	ชั่วคราว	ชั่วคราว (mou)				ชนกลุ่ม น้อย (ม.13)	มติ ครม. (3 สัญชาติ)		
		นำเข้า	พิสูจน์ สัญชาติ						
-	30	-	224	-	254	20	474	494	748

ที่มา : สำนักงานจัดหางานจังหวัดสุโขทัย

แผนภาพที่ 16 เปรียบเทียบจำนวนแรงงานต่างด้าวถูกกฎหมายและผิดกฎหมาย ณ เดือนมีนาคม 2555



3.2) จำนวนแรงงานต่างด้าวหลบหนีเข้าเมือง

กลุ่มแรงงานต่างด้าวหลบหนีเข้าเมืองที่ได้รับอนุญาตให้ทำงานได้ตามมติคณะรัฐมนตรีนั้นเป็นแรงงานที่ประเทศไทยอนุญาตให้มาทำงานเป็นการชั่วคราว เพื่อทดแทนการขาดแคลนแรงงานระดับล่างในประเทศไทย แรงงานในกลุ่มนี้มี 3 สัญชาติ คือ พม่า ลาว กัมพูชา ณ เดือนมีนาคม 2555 จังหวัดสุโขทัย มีจำนวนแรงงานต่างด้าวหลบหนีเข้าเมืองที่ได้รับใบอนุญาตทำงาน จำนวน 474 คน

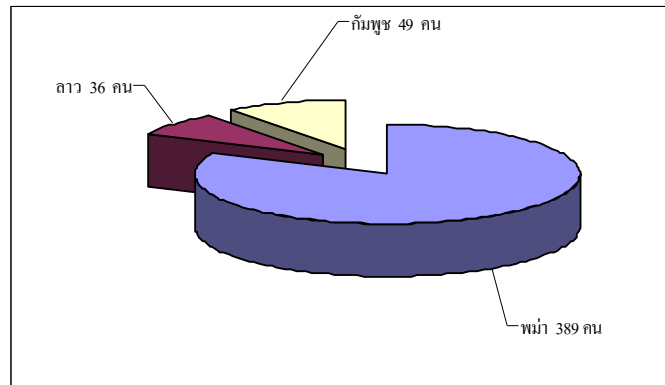
เมื่อพิจารณารายสัญชาติพบว่า แรงงานต่างด้าวหลบหนีเข้าเมืองส่วนใหญ่มีสัญชาติพม่า ร้อยละ 82.07 (389 คน) รองลงมาได้แก่ สัญชาติกัมพูชาร้อยละ 10.34 (49 คน) และสัญชาติลาวร้อยละ 7.59 (36 คน) ตามลำดับ

ตารางที่ 16 จำนวนแรงงานต่างด้าวหลบหนีเข้าเมืองที่ได้รับอนุญาตทำงาน
ณ เดือนมีนาคม 2555 ของจังหวัดสุโขทัย

สัญชาติ (คน)			รวมทั้งสิ้น
พม่า	ลาว	กัมพูชา	
389	36	49	474

ที่มา : สำนักงานจัดหางานจังหวัดสุโขทัย

แผนภาพที่ 17 สัดส่วนของแรงงานต่างด้าวหลบหนีเข้าเมืองจำแนกตามสัญชาติ
ณ เดือนมีนาคม 2555



4) การส่งเสริมการมีงานทำ

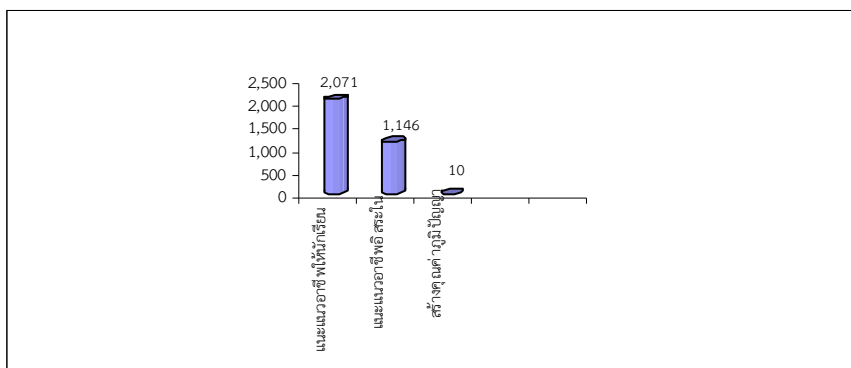
สำนักงานจัดหางานจังหวัดสุโขทัย ทำการจัดกิจกรรมเพื่อส่งเสริมการมีงานทำ ช่วงเดือนมกราคม – มีนาคม 2555 มีผู้ได้รับประโยชน์จากการจัดกิจกรรมการส่งเสริมงานทำมีทั้งสิ้น 3,227 คน แบ่งเป็นชาย 1,596 คน (คิดเป็นร้อยละ 49.46 ของผู้ได้รับผลประโยชน์ทั้งหมด) และหญิง 1,631 คน (คิดเป็นร้อยละ 50.54) โดยกิจกรรมที่มีผู้ได้รับผลประโยชน์มากที่สุดได้แก่ แนะนำอาชีพให้นักเรียน นักศึกษาประชาชนทั่วไป 2,071 คน (คิดเป็นร้อยละ 64.18 ของผู้ได้รับผลประโยชน์ทั้งหมด) รองลงมาคือ แนะนำอาชีพระดับหมู่บ้าน 1,146 คน (คิดเป็นร้อยละ 35.51) และสร้างคุณค่าภูมิปัญญาผู้สูงอายุ 10 คน (คิดเป็นร้อยละ 0.31)

ตารางที่ 17 กิจกรรมที่ดำเนินการเพื่อส่งเสริมการมีงานทำ จำแนกตามประเภทกิจกรรม
ช่วงเดือนมกราคม – มีนาคม 2555

กิจกรรมที่ดำเนินการเพื่อส่งเสริม การมีงานทำ	ผู้ได้รับประโยชน์ (คน)		
	ชาย	หญิง	รวม
1. แนะนำอาชีพให้นักเรียน นักศึกษาประชาชนทั่วไป	1,006	1,065	2,071
2. แนะนำอาชีพอิสระในหมู่บ้าน	580	566	1,146
3. มหกรรมอาชีพ	-	-	-
4. ส่งเสริมการมีงานทำสำหรับผู้สูงอายุ	10	-	10
5. ส่งเสริมการรับงานไปทำที่บ้าน	-	-	-
6. สาธิตอาชีพอิสระ	-	-	-
7. วันแนะนำอาชีพ	-	-	-
8. สร้างอาชีพใหม่ให้คนว่างงาน	-	-	-
รวม	1,596	1,631	3,227

ที่มา : สำนักงานจัดหางานจังหวัดสุโขทัย

แผนภาพที่ 18 เปรียบเทียบจำนวนผู้ได้รับประโยชน์จากกิจกรรมการดำเนินการเพื่อส่งเสริมการมีงานประเภทต่างๆ



2.3 การพัฒนาศักยภาพแรงงาน

1) การพัฒนาฝีมือแรงงาน

1.1) การฝึกเตรียมเข้าทำงาน

ศูนย์พัฒนาฝีมือแรงงานจังหวัดสุโขทัย ได้ดำเนินการฝึกอบรมพัฒนาผู้ใช้แรงงานในรูปแบบต่างๆ ได้แก่ การฝึกเตรียมเข้าทำงาน การฝึกยกระดับฝีมือแรงงาน และการทดสอบมาตรฐานฝีมือแรงงาน เพื่อเพิ่มศักยภาพฝีมือแรงงานไทยให้มีมาตรฐานทัดเทียมประเทศต่างๆ ขณะเดียวกันเป็นการพัฒนาทักษะให้สอดคล้องกับความต้องการของตลาดแรงงาน

ในช่วงเดือนมกราคม – มีนาคม 2555 มีผู้เข้ารับการฝึกเตรียมเข้าทำงาน 30 คน จาก 10 กลุ่มอาชีพ ได้แก่ กลุ่มช่างเชื่อมและโลหะแผ่น มีผู้เข้าฝึก 30 คน และอยู่ระหว่างการฝึกเตรียมเข้าทำงาน

1.2) การฝึกยกระดับฝีมือแรงงาน

สำหรับการฝึกยกระดับฝีมือแรงงาน ช่วงเดือนมกราคม – มีนาคม 2555 พบว่ามีผู้เข้ารับการฝึกยกระดับฝีมือแรงงานทั้งสิ้น 372 คน ใน 4 กลุ่มอาชีพ ได้แก่ กลุ่มอาชีพธุรกิจและบริการ 289 คน (ร้อยละ 77.69) รองลงมา กลุ่มอาชีพช่างอุตสาหกรรมศิลป์ 57 คน (ร้อยละ 15.32) กลุ่มอาชีพช่างก่อสร้าง 20 คน (ร้อยละ 5.38) และกลุ่มอาชีพช่างเชื่อมและโลหะแผ่น 6 คน (ร้อยละ 1.61)

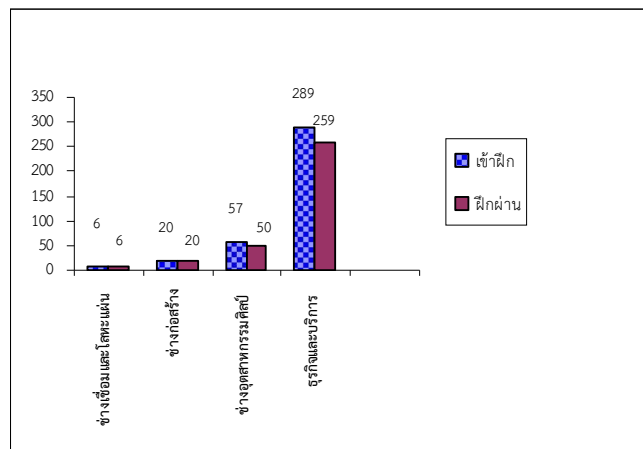
ทั้งนี้ ผู้ผ่านการฝึกยกระดับฝีมือแรงงานมีจำนวน 335 คน ใน 4 กลุ่มอาชีพเดียวกัน ได้แก่ กลุ่มอาชีพธุรกิจและบริการ 259 คน (ร้อยละ 77.31) รองลงมา กลุ่มอาชีพช่างอุตสาหกรรมศิลป์ 50 คน (ร้อยละ 14.93) และกลุ่มอาชีพช่างก่อสร้าง 20 คน (ร้อยละ 5.97) และกลุ่มอาชีพช่างเชื่อมและโลหะแผ่น 6 คน (ร้อยละ 1.79)

ตารางที่ 18 การฝึกยกระดับฝีมือแรงงาน จำแนกตามกลุ่มอาชีพ
ช่วงเดือนมกราคม – มีนาคม 2555

กลุ่มอาชีพ	จำนวนผู้สมัครเข้ารับการฝึก ยกระดับฝีมือแรงงาน			จำนวนผู้ผ่านการฝึก ยกระดับฝีมือแรงงาน		
	ชาย	หญิง	รวม	ชาย	หญิง	รวม
1. ช่างกลโรงงาน	-	-	-	-	-	-
2. ช่างเชื่อมและโลหะแผ่น	6	-	6	6	-	6
3. ช่างยนต์	-	-	-	-	-	-
4. ช่างก่อสร้าง	13	7	20	13	7	20
5. ช่างเขียนแบบ	-	-	-	-	-	-
6. ช่างไฟฟ้า	-	-	-	-	-	-
7. คอมพิวเตอร์	-	-	-	-	-	-
8. ช่างอุตสาหกรรมศิลป์	-	57	57	-	50	50
9. ธุรกิจและบริการ	100	189	289	89	170	259
10. เกษตรอุตสาหกรรม	-	-	-	-	-	-
รวม	119	253	372	108	227	335

ที่มา : ศูนย์พัฒนาฝีมือแรงงานจังหวัด

แผนภาพที่ 19 เปรียบเทียบจำนวนผู้เข้ารับการฝึกและผู้ผ่านการฝึกยกระดับฝีมือแรงงานจำแนกตามกลุ่มอาชีพ
ช่วงเดือนมกราคม – มีนาคม 2555



2) การทดสอบฝีมือแรงงาน

ช่วงเดือนมกราคม – มีนาคม 2555 มีผู้เข้ารับการทดสอบฝีมือแรงงานกับศูนย์พัฒนาฝีมือแรงงานจังหวัดสุโขทัย ทั้งหมด 307 คน โดยมี 3 กลุ่มอาชีพได้แก่ ช่างไฟฟ้า มีผู้เข้ารับการทดสอบ 154 คน (ร้อยละ 50.16 ของผู้เข้ารับการทดสอบทั้งหมด) รองลงมา กลุ่มอาชีพช่างยนต์ 124 คน (ร้อยละ 40.39 ของผู้เข้ารับการทดสอบทั้งหมด) และกลุ่มอาชีพธุรกิจและบริการ 29 คน (ร้อยละ 9.45 ของผู้เข้ารับการทดสอบทั้งหมด)

ทั้งนี้ จากจำนวนผู้เข้ารับการทดสอบมาตรฐานฝีมือแรงงานช่างต้น มีผู้ผ่านการทดสอบ จำนวน 244 คน (ร้อยละ 79.48 ของผู้เข้ารับการทดสอบ) แยกเป็นกลุ่มอาชีพช่างไฟฟ้า 116 คน (ร้อยละ 47.54 ของผู้เข้ารับการทดสอบ) กลุ่มอาชีพช่างยนต์ 101 คน (ร้อยละ 41.39 ของผู้เข้ารับการทดสอบ) และกลุ่มอาชีพธุรกิจและบริการ 27 คน (ร้อยละ 11.07 ของผู้เข้ารับการทดสอบ)

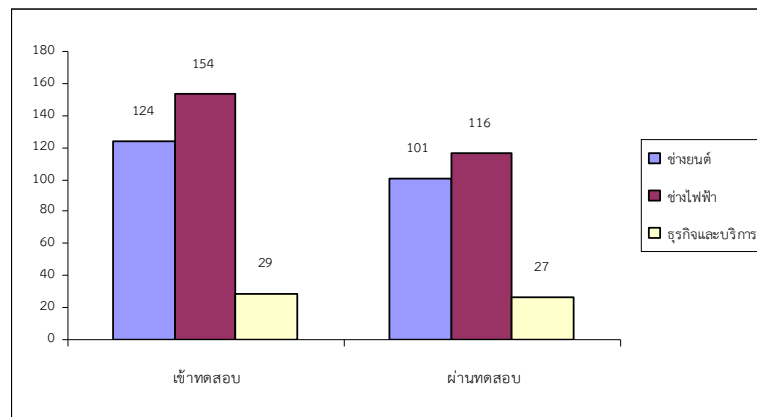
จากจำนวนผู้ผ่านการทดสอบมาตรฐานฝีมือแรงงานทั้งหมด 244 คน และอยู่ในช่วงการทดสอบมีงานทำมีรายได้

ตารางที่ 19 การฝึกยกระดับฝีมือแรงงาน จำแนกตามกลุ่มอาชีพ
ช่วงเดือนมกราคม – มีนาคม 2555

กลุ่มอาชีพ	ผู้เข้าทดสอบ			ผู้ผ่านการทดสอบ			ผู้ผ่านการทดสอบมีงานทำ มีรายได้		
	ชาย	หญิง	รวม	ชาย	หญิง	รวม	ชาย	หญิง	รวม
1.ช่างยนต์	124	-	124	101	-	101			
2.ช่างคอมพิวเตอร์	154	-	154	116	-	116	“อยู่ในช่วงการทดสอบมีงานทำมีรายได้”		
3.ธุรกิจและบริการ	4	25	29	3	24	27			
รวม	282	25	307	220	24	244			

ที่มา : ศูนย์พัฒนาฝีมือแรงงานจังหวัดสุโขทัย

แผนภาพที่ 20 เปรียบเทียบจำนวนผู้เข้ารับการทดสอบ ผู้ผ่านการทดสอบ
ผู้ผ่านการทดสอบมีงานทำและมีรายได้ (ช่วงเดือนมกราคม – มีนาคม 2555)



2.4 การคุ้มครองแรงงานและสวัสดิการ

1) การตรวจแรงงาน

1.1) การตรวจคุ้มครองแรงงาน

ในช่วงเดือนมกราคม – มีนาคม 2555 สำนักงานสวัสดิการและคุ้มครองแรงงานจังหวัดสุโขทัย ได้ดำเนินการตรวจสอบสถานประกอบการทั้งสิ้น 47 แห่ง มีลูกจ้างที่ผ่านการตรวจหรือได้รับการคุ้มครองรวม 724 คน จำแนกเป็นชาย 437 คน (ร้อยละ 60.36 ของลูกจ้างที่ผ่านการตรวจทั้งหมด) หญิง 286 คน (ร้อยละ 39.50) และเด็ก 1 คน (ร้อยละ 1.14) ตามลำดับ ซึ่งสถานประกอบการที่ตรวจสอบส่วนใหญ่เป็นสถานประกอบการที่มีการจ้างงาน 20 – 49 คน จำนวน 371 คน (คิดเป็นร้อยละ 51.24) รองลงมาเป็นสถานประกอบการขนาด 10 – 19 คน จำนวน 142 คน (ร้อยละ 19.61) ขนาด 5 – 9 คน จำนวน 101 คน (ร้อยละ 13.95) ขนาด 50 – 99 คน จำนวน 80 คน (ร้อยละ 11.05) และขนาด 1 – 4 คน จำนวน 30 คน (ร้อยละ 4.14)

จากผลการตรวจพบว่า สถานประกอบการส่วนใหญ่ร้อยละ 97.82 (จำนวน 46 แห่ง) ปฏิบัติถูกต้องตามกฎหมาย ขณะที่สถานประกอบการที่ปฏิบัติไม่ถูกต้องตามกฎหมายมีร้อยละ 2.13 (จำนวน 1 แห่ง) เมื่อพิจารณาผลการตรวจจำแนกตามขนาดของสถานประกอบการพบว่า สถานประกอบการขนาดเล็ก ขนาด 5 – 9 คน มีอัตราการปฏิบัติถูกต้องมากที่สุดร้อยละ 21.74 ในขณะที่สถานประกอบการขนาดใหญ่ไม่มีการตรวจคุ้มครองแรงงาน

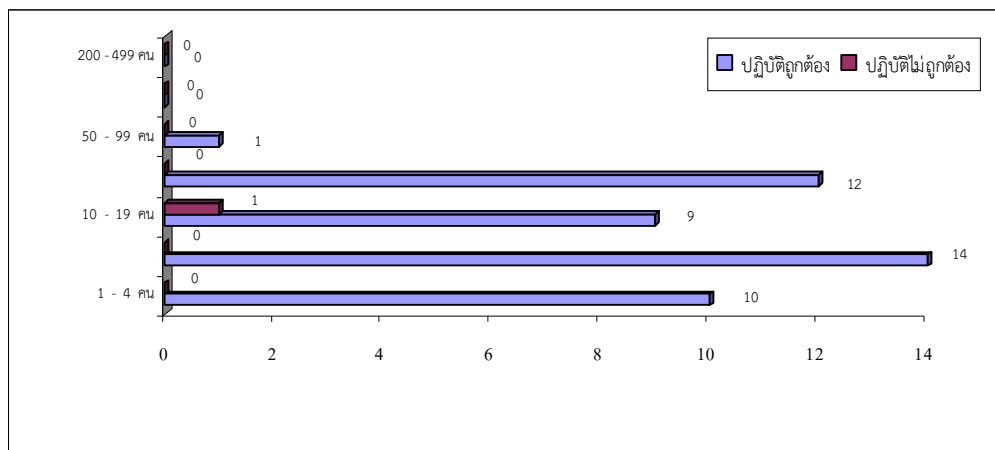
สำหรับสถานประกอบการที่ปฏิบัติไม่ถูกต้องตามกฎหมายคุ้มครองแรงงาน จำนวน 1 แห่ง เรื่องปฏิบัติไม่ถูกต้องมี 1 เรื่อง คือ ข้อบังคับเกี่ยวกับการทำงาน

ตารางที่ 20 การตรวจแรงงาน จำแนกตามสถานประกอบการ
ช่วงเดือนมกราคม – มีนาคม 2555

ขนาด	สถาน ประกอบการ	ลูกจ้างที่ผ่านการตรวจ (คน)				ผลการตรวจ	
สถาน ประกอบการ	ที่ผ่านการตรวจ	ชาย	หญิง	เด็ก	รวม	ปฏิบัติ ถูกต้อง	ปฏิบัติไม่ ถูกต้อง
1 – 4 คน	10	20	10	-	30	10	-
5 – 9 คน	14	40	61	-	101	14	-
10 – 19 คน	10	86	56	-	142	9	1
20 – 49 คน	12	220	150	1	371	12	-
50 – 99 คน	1	71	9	-	80	1	-
100 – 199 คน	-	-	-	-	-	-	-
200 – 499 คน	-	-	-	-	-	-	-
รวม	47	437	286	1	724	46	1

ที่มา : สำนักงานสวัสดิการและคุ้มครองแรงงานจังหวัดสุโขทัย

แผนภาพที่ 21 เปรียบเทียบสถานประกอบการที่ปฏิบัติถูกต้อง/ไม่ถูกต้องตามกฎหมายคุ้มครองแรงงาน
ช่วงเดือนมกราคม – มีนาคม 2555



1.2) การตรวจความปลอดภัยในสถานประกอบการ

ในช่วงเดือนมกราคม – มีนาคม 2555 สำนักงานสวัสดิการและคุ้มครองแรงงานจังหวัดสุโขทัย ได้ดำเนินการตรวจความปลอดภัยในสถานประกอบการทั้งสิ้น 52 แห่ง ซึ่งสถานประกอบการที่ตรวจส่วนใหญ่เป็นสถานประกอบการที่มีการจ้างงาน 20 – 49 คน จำนวน 16 แห่ง (ร้อยละ 30.77) ขนาด 5 – 9 คน, ขนาด 10 – 19 คน จำนวน 11 แห่ง (ร้อยละ 21.15) ขนาด 1 – 4 คน จำนวน 9 แห่ง (ร้อยละ 17.31) ขนาด 50 – 99 คน จำนวน 4 แห่ง (ร้อยละ 7.69) และขนาด 100 – 199 คน จำนวน 1 แห่ง (ร้อยละ 1.92)

จำนวนลูกจ้างที่ผ่านการตรวจมีทั้งสิ้น 1,323 คน เป็นชาย 735 คน (คิดเป็นร้อยละ 55.56 ของลูกจ้างที่ผ่านการตรวจทั้งหมด) หญิง 588 คน (ร้อยละ 44.44) ผลการตรวจความปลอดภัยพบว่า สถานประกอบการส่วนใหญ่ ร้อยละ 94.23 ปฏิบัติถูกต้อง จำนวน 49 แห่ง และมีสถานประกอบการร้อยละ 5.77 ปฏิบัติไม่ถูกต้อง จำนวน 3 แห่ง

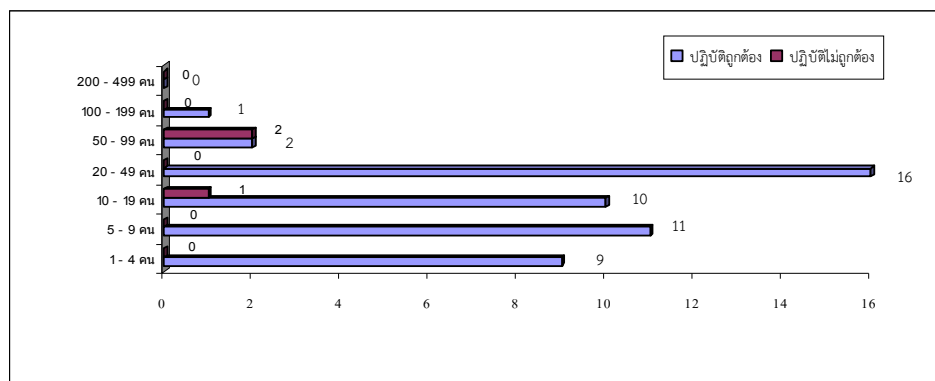
โดยสถานประกอบการที่มีอัตราการปฏิบัติที่ถูกต้องตามกฎหมายของการตรวจความปลอดภัยสูงสุดได้แก่ สถานประกอบการ ขนาด 20 – 49 คน จำนวน 16 แห่ง รองลงมาขนาด 5 – 9 คน จำนวน 11 แห่ง ขนาด 10 – 19 คน จำนวน 10 แห่ง ขนาด 1 – 4 คน จำนวน 9 แห่ง และขนาด 50 – 99 คน จำนวน 2 แห่ง ตามลำดับ

ตารางที่ 21 การตรวจความปลอดภัยในการทำงาน จำแนกตามขนาดของสถานประกอบการ
ช่วงเดือนมกราคม – มีนาคม 2555

ขนาดสถาน ประกอบการ	สถานประกอบการ ที่ผ่านการตรวจ (แห่ง)	ลูกจ้างที่ผ่านการตรวจ (คน)				ผลการตรวจ (แห่ง)	
		ชาย	หญิง	เด็ก	รวม	ปฏิบัติ ถูกต้อง	ปฏิบัติไม่ ถูกต้อง
1 – 4 คน	9	20	9	-	29	9	-
5 – 9 คน	11	52	26	-	78	11	-
10 – 19 คน	11	83	73	-	156	10	1
20 – 49 คน	16	273	241	-	514	16	-
50 – 99 คน	4	187	118	-	305	2	2
100 – 199 คน	1	120	121	-	241	1	-
200 – 499 คน	-	-	-	-	-	-	-
รวม	52	735	588	-	1,323	49	3

ที่มา : สำนักงานสวัสดิการและคุ้มครองแรงงานจังหวัดสุโขทัย

แผนภาพที่ 22 เปรียบเทียบสถานประกอบการที่ปฏิบัติถูกต้อง/ไม่ถูกต้องตามการตรวจ
ความปลอดภัยในการทำงาน ช่วงเดือนมกราคม – มีนาคม 2555



2) แรงงานสัมพันธ์

2.1) ข้อพิพาทและความขัดแย้ง

ในช่วงเดือนมกราคม – มีนาคม 2555 ไม่มีผู้มาเรียกร้อง/ข้อพิพาท/ข้อขัดแย้ง ต่อสำนักงานสวัสดิการและคุ้มครองแรงงานจังหวัด แต่อย่างใด

2.2) อัตราค่าจ้างขั้นต่ำ

อัตราค่าจ้างขั้นต่ำในจังหวัดสุโขทัย ตามประกาศกระทรวงแรงงาน เรื่องอัตราค่าจ้างขั้นต่ำ (ฉบับที่ 6) ประกาศ ณ วันที่ 17 ตุลาคม พ.ศ. 2554 เท่ากับ 230 บาทต่อวัน มีผลบังคับใช้ตั้งแต่วันที่ 1 เมษายน พ.ศ. 2555 เป็นต้นไป

ตารางที่ 22 ตารางอัตราค่าจ้างขั้นต่ำจังหวัดสุโขทัย

มีผลบังคับใช้	ค่าจ้าง (บาท)	% การเปลี่ยนแปลง
1 เมษายน 2537	108	-
1 ตุลาคม 2537	110	1.82
1 กรกฎาคม 2538	118	6.78
1 มกราคม 2541	130	9.23
1 มกราคม 2544	133	2.26
1 มกราคม 2546	137	2.92
1 มกราคม 2548	141	2.84
1 สิงหาคม 2548	145	2.76
1 มกราคม 2549	145	-
1 มกราคม 2550	149	2.76
1 มกราคม 2551	149	-
1 มิถุนายน 2551	151	1.34
22 พฤศจิกายน 2551	153	1.32
1 มกราคม 2553	153	-
10 เมษายน 2553	153	-
1 มกราคม 2554	165	7.84
1 เมษายน 2555	230	39.39

ที่มา : สำนักงานคณะกรรมการค่าจ้างกระทรวงแรงงาน

ตารางที่ 23 อัตราค่าจ้างขั้นต่ำทุกจังหวัดทั่วประเทศ

อัตราวันละ	จังหวัด
300	จังหวัดภูเก็ต กรุงเทพมหานคร สมุทรปราการ นครปฐม นนทบุรี ปทุมธานี และสมุทรสาคร
273	จังหวัดชลบุรี
269	จังหวัดฉะเชิงเทรา และสระบุรี
265	จังหวัดพระนครศรีอยุธยา
264	จังหวัดระยอง
259	จังหวัดพังงา
258	จังหวัดระนอง
257	จังหวัดกระบี่
255	จังหวัดนครราชสีมา และปราจีนบุรี
254	จังหวัดลพบุรี
252	จังหวัดกาญจนบุรี
251	จังหวัดเชียงใหม่ และราชบุรี
250	จังหวัดจันทบุรี และเพชรบุรี
246	จังหวัดสงขลา และสิงห์บุรี
244	จังหวัดตรัง
243	จังหวัดนครศรีธรรมราช และอำนาจ
241	จังหวัดเลย ชุมพร พัทลุง สตูล และสระแก้ว
240	จังหวัดสมุทรสงคราม ประจวบคีรีขันธ์ ยะลา สุราษฎร์ธานี
239	จังหวัดนราธิวาส อุตรธานี และอุบลราชธานี
237	จังหวัดนครนายก ปัตตานี
236	จังหวัดหนองคาย ตราด บึงกาฬ และลำพูน
234	จังหวัดกำแพงเพชร และอุทัยธานี
233	จังหวัดกาฬสินธุ์ ขอนแก่น ชัยนาท และสุพรรณ
232	จังหวัดเชียงราย นครสวรรค์ บุรีรัมย์ เพชรบูรณ์ ยโสธร ร้อยเอ็ด และสกลนคร
230	จังหวัดชัยภูมิ มุกดาหาร ลำปาง สุโขทัย และหนองบัวลำภู
229	จังหวัดนครพนม
227	จังหวัดพิจิตร พิษณุโลก แพร่ มหาสารคาม แม่ฮ่องสอน อำนาจเจริญ และอุดรดิตถ์
226	จังหวัดตาก และสุรินทร์
225	จังหวัดน่าน
223	จังหวัดศรีสะเกษ
222	จังหวัดพะเยา

หมายเหตุ อัตราค่าจ้างขั้นต่ำพื้นฐานเป็นเงินวันละ 222 บาท

อัตราค่าจ้างตามมาตรฐานฝีมือ

คณะกรรมการค่าจ้างได้มีประกาศ ลงวันที่ 1 มีนาคม พ.ศ. 2555 เรื่อง อัตราค่าจ้างตามมาตรฐานฝีมือ รวม 22 สาขาอาชีพ โดยใช้มาตรฐานฝีมือแรงงานแห่งชาติ ตามกฎหมายว่าด้วยการส่งเสริมการพัฒนาฝีมือแรงงาน เป็นเกณฑ์วัดค่าทักษะฝีมือ ความรู้ ความสามารถ โดยประกาศนี้มีผลบังคับใช้ตั้งแต่วันที่ 1 เมษายน 2554 เป็นต้นไป สรุปได้ดังนี้

ตารางที่ 24 อัตราค่าจ้างตามมาตรฐานฝีมือ

หน่วย บาท/วัน

กลุ่ม/สาขาอาชีพ	ระดับ 1 อัตราค่าจ้าง ไม่น้อยกว่า	ระดับ 2 อัตราค่าจ้าง ไม่น้อยกว่า	ระดับ 3 อัตราค่าจ้าง ไม่น้อยกว่า
1. กลุ่มสาขาอาชีพช่างเครื่องกล ได้แก่			
1.1 ช่างสีรถยนต์	400	465	530
1.2 ช่างเคาะตัวถังรถยนต์	420	505	590
1.3 ช่างซ่อมรถยนต์	360	445	530
2. กลุ่มสาขาอาชีพภาคบริการ ได้แก่			
2.1 ผู้ประกอบอาหารไทย	400	510	-
2.2 พนักงานนวดไทย	440	580	720
2.3 นักส่งเสริมสุขภาพแบบองค์รวมสปาตะวันตก (หัตถบำบัด)	490	650	-
3. กลุ่มสาขาอาชีพช่างไฟฟ้า อิเล็กทรอนิกส์ และคอมพิวเตอร์			
3.1 ช่างซ่อมไมโครคอมพิวเตอร์	400	500	600
3.2 ช่างไฟฟ้าภายในอาคาร	400	500	600
3.3 ช่างไฟฟ้าอุตสาหกรรม	400	500	600
3.4 ช่างเครื่องปรับอากาศในบ้านและการพาณิชย์ขนาดเล็ก	400	500	600
3.5 ช่างอิเล็กทรอนิกส์(โทรทัศน์)	400	500	-
4. กลุ่มสาขาอาชีพช่างอุตสาหกรรม ได้แก่			
4.1 ช่างเขียนแบบเครื่องกลด้วยคอมพิวเตอร์	460	530	670
4.2 ช่างเชื่อมแม็ก	400	500	600
4.3 ช่างเชื่อมทิก	455	615	775
5. กลุ่มสาขาอาชีพช่างก่อสร้าง ได้แก่			
5.1 ช่างไม้ก่อสร้าง	385	495	605
5.2 ช่างก่ออิฐ	345	465	585
5.3 ช่างฉาบปูน	385	495	605
5.4 ช่างอะลูมิเนียมก่อสร้าง	365	475	585
6. กลุ่มสาขาอาชีพช่างอุตสาหกรรมศิลป์ ได้แก่			
6.1 ช่างเย็บ	320	370	500
6.2 ช่างเครื่องประดับ (ประดับอัญมณี)	335	385	435
6.3 ช่างเครื่องเรือนไม้	335	385	435
6.4 ช่างบุครุภัณฑ์	320	370	420

2.5 การประกันสังคม

1) สถานประกอบการในระบบประกันสังคม

1.1) จำนวนสถานประกอบการและผู้ประกันตน

ช่วงเดือนมกราคม – มีนาคม 2555 จังหวัดสุโขทัยมีสถานประกอบการที่ขึ้นทะเบียนประกันสังคม จำนวน 1,101 แห่ง และมีผู้ประกันตนรวมทั้งสิ้น 9,463 คน เมื่อพิจารณาจำนวนสถานประกอบการจำแนกตามอุตสาหกรรมพบว่า กิจกรรมประเภทค้ามีจำนวนสถานประกอบการมากที่สุด จำนวน 415 แห่ง (คิดเป็นร้อยละ 37.69 ของสถานประกอบการทั้งหมด) รองลงมาได้แก่ประเภทกิจการอื่นๆ จำนวน 275 แห่ง (ร้อยละ 24.98) การก่อสร้าง จำนวน 96 แห่ง (ร้อยละ 8.72) การผลิตอาหารและเครื่องดื่ม จำนวน 79 แห่ง (ร้อยละ 7.18) และประเภทผลิตและประกอบยานพาหนะ จำนวน 76 แห่ง (ร้อยละ 6.90) ตามลำดับ

เมื่อพิจารณาจำนวนผู้ประกันตน จำแนกรายอุตสาหกรรมพบว่า กิจกรรมค้ามีจำนวนผู้ประกันตนมากที่สุด จำนวน 2,891 คน (คิดเป็นร้อยละ 30.55 ของจำนวนผู้ประกันตนทั้งหมด) รองลงมาได้แก่ ประเภทกิจการอื่นๆ จำนวน 2,073 คน (ร้อยละ 21.91) การก่อสร้าง จำนวน 981 คน (ร้อยละ 10.37) การผลิตอาหารและเครื่องดื่ม จำนวน 778 คน (ร้อยละ 8.33) และผลิตและประกอบยานพาหนะ จำนวน 670 คน (ร้อยละ 7.08) ตามลำดับ

ตารางที่ 25 จำนวนสถานประกอบการและผู้ประกันตนจำแนกตามอุตสาหกรรม

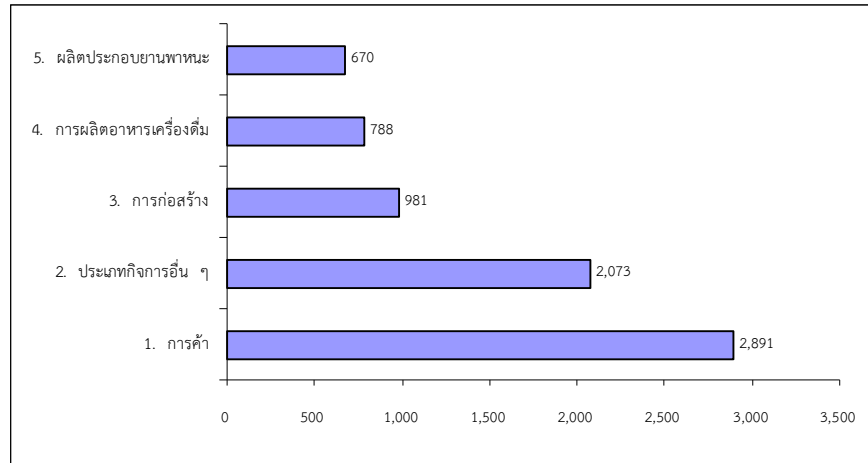
ช่วงเดือนมกราคม – มีนาคม 2555

ประเภทอุตสาหกรรม	จำนวน	
	สปก.(แห่ง)	ผปต.
1. การสำรวจ การทำเหมืองแร่	11	434
2. การผลิตอาหารเครื่องดื่ม	79	788
3. การผลิตสิ่งทอถัก เครื่องประดับ	10	126
4. การทำปาล์ม ผลิตภัณฑ์จากไม้	13	109
5. ผลิตภัณฑ์จากกระดาษ การพิมพ์	7	173
6. ผลิตภัณฑ์เคมี น้ำมันปิโตรเลียม	11	201
7. ผลิตภัณฑ์จากแร่โลหะ	32	232
8. การผลิตโลหะขั้นพื้นฐาน	8	51
9. ผลิตภัณฑ์จากโลหะ	25	116
10. ผลิต ประกอบยานพาหนะ	76	670
11. อุตสาหกรรมการผลิตอื่น ๆ	10	127
12. สาธารณูปโภค	4	21
13. การก่อสร้าง	96	981
14. การขนส่ง การคมนาคม	29	470
15. การค้า	415	2,891
16. ประเภทกิจการอื่น ๆ	275	2,073
รวม	1,101	9,463

ที่มา : สำนักงานประกันสังคมจังหวัดสุโขทัย

แผนภาพที่ 23 ประเภทอุตสาหกรรมที่มีจำนวนผู้ประกันตนมากที่สุด 5 อันดับแรก

ช่วงเดือนมกราคม – มีนาคม 2555



1.2) จำนวนสถานพยาบาลหลักในสังกัดประกันสังคม

จังหวัดสุโขทัยมีจำนวนสถานพยาบาลหลักในสังกัดประกันสังคม จำนวน 2 แห่ง ในเดือนมีนาคม 2555 เป็นสถานพยาบาลของรัฐบาลทั้ง 2 แห่ง

ตารางที่ 26 จำนวนสถานพยาบาลในสังกัดประกันสังคมจำแนกตามประเภทสถานพยาบาล

ณ เดือนมีนาคม 2555

ประเภทสถานพยาบาล	แห่ง
รัฐบาล	2
เอกชน	-
รวม	2

ที่มา : สำนักงานประกันสังคมจังหวัดสุโขทัย

2) การใช้บริการประกันสังคม

2.1) การใช้บริการกองทุนประกันสังคม

ช่วงเดือนมกราคม – มีนาคม 2555 จำนวนผู้ประกันตนของจังหวัดสุโขทัยที่มาใช้บริการกองทุนประกันสังคม จำนวน 16,799 ราย โดยประเภทประโยชน์ทดแทนที่ผู้ประกันตนมาใช้บริการสูงสุดได้แก่ กรณีสงเคราะห์บุตร จำนวน 11,060 ราย (หรือร้อยละ 65.84 ของผู้ให้บริการทั้งหมด) รองลงมาคือกรณีเจ็บป่วย จำนวน 2,917 ราย (ร้อยละ 17.36) และกรณีว่างงาน จำนวน 1,619 ราย (ร้อยละ 9.64)

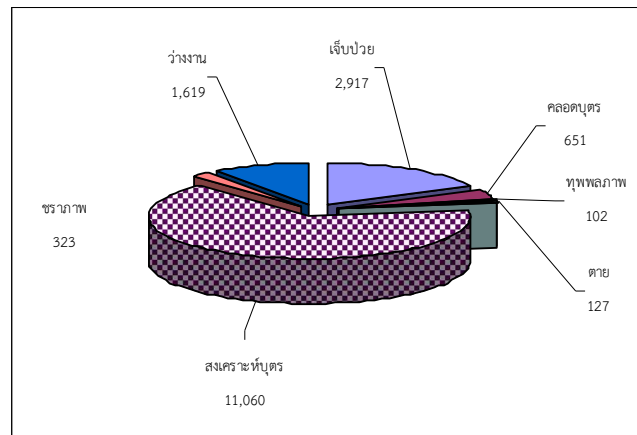
เมื่อพิจารณาปริมาณการจ่ายเงินประโยชน์ทดแทนพบว่า กรณีคลอดบุตรจ่ายเงินสูงสุดคือ 7,699,517.50 บาท (คิดเป็นร้อยละ 28.88 ของเงินประโยชน์ทดแทนที่จ่าย) รองลงมาได้แก่ กรณีสงเคราะห์บุตร 4,906,750 บาท (ร้อยละ 18.40) กรณีว่างงาน 4,744,829.15 บาท (ร้อยละ 17.80) กรณีชราภาพ 4,716,353.53 บาท (ร้อยละ 17.69) กรณีตาย 2,296,561.10 บาท (ร้อยละ 8.61) กรณีเจ็บป่วย 1,532,709.30 บาท (ร้อยละ 5.75) และกรณีทุพพลภาพ 764,376.75 บาท (ร้อยละ 2.87)

ตารางที่ 27 การใช้บริการของกองทุนประกันสังคมจำแนกตามประเภทประโยชน์ทดแทน
(ไม่เนื่องจากการทำงาน) ช่วงเดือนมกราคม – มีนาคม 2555

ประเภทประโยชน์ทดแทน	จำนวน (ราย)	จำนวนเงิน (บาท)
1. เจ็บป่วย	2,917	1,532,709.30
2. คลอดบุตร	651	7,699,517.50
3. ทูพพลภาพ	102	764,376.75
4. ตาย	127	2,296,561.10
5. สงเคราะห์บุตร	11,060	4,906,750
6. ชราภาพ	323	4,716,353.53
7. ว่างงาน	1,619	4,744,829.15
รวม	16,799	26,661,097.33

ที่มา : สำนักงานประกันสังคมจังหวัดสุโขทัย

แผนภาพที่ 24 จำนวนผู้ใช้บริการกองทุนประกันสังคมจำแนกตามประเภทประโยชน์ทดแทน
ช่วงเดือนมกราคม – มีนาคม 2555

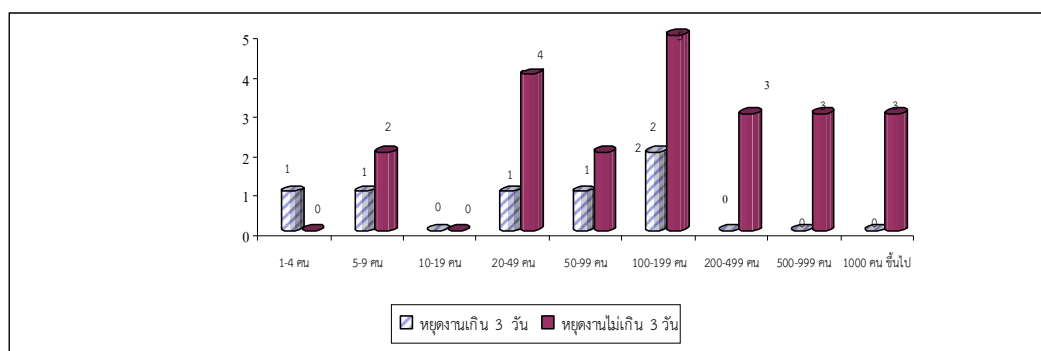


ตารางที่ 28 การประสบอันตรายหรือเจ็บป่วยเนื่องจากการทำงาน จำแนกตามความร้ายแรงงาน และขนาดสถานประกอบการ (ในกองทุน) ช่วงเดือนมกราคม – มีนาคม 2555

ขนาดสถาน ประกอบการ	ความร้ายแรง					
	ตาย	ทุพพลภาพ	สูญเสียอวัยวะ	หยุดงานเกิน 3 วัน	หยุดงานไม่เกิน 3 วัน	รวม
1 - 4 คน	-	-	-	-	1	1
5 - 9 คน	1	-	-	7	2	5
10 - 19 คน	-	-	-	1	2	-
20 - 49 คน	-	-	-	2	2	5
50 - 99 คน	-	-	-	-	1	3
100 - 199 คน	-	-	-	3	4	7
200 - 499 คน	-	-	-	1	2	3
500 - 999 คน	-	-	-	-	-	3
1000 คน ขึ้นไป	-	-	-	1	-	3
รวมทุกขนาดกิจการ	1	-	-	15	14	24

ที่มา : สำนักงานประกันสังคมจังหวัดสุโขทัย

แผนภาพที่ 25 เปรียบเทียบจำนวนผู้ประสบอันตรายหรือเจ็บป่วยเนื่องจากการทำงาน จำแนกตามขนาดสถานประกอบการ ช่วงเดือนมกราคม – มีนาคม 2555



2.2) ผู้ประสบอันตรายหรือเจ็บป่วย

ผู้ประกันตนจังหวัดสุโขทัย ประสบอันตรายหรือเจ็บป่วยจากการทำงาน (ในกองทุนเงินทดแทน) ของช่วงเดือนมกราคม – มีนาคม 2555 มีจำนวน 30 คน เมื่อพิจารณาการประสบอันตรายหรือเจ็บป่วยตามขนาดของสถานประกอบการพบว่าสถานประกอบการขนาด 5 – 9 คน มีการประสบอันตรายหรือเจ็บป่วยจากการทำงานมากที่สุด จำนวน 10 คน (ร้อยละ 33.33 ของผู้ประกันตนที่ประสบอันตรายทั้งหมด) ลักษณะการประสบอันตราย ส่วนใหญ่เป็นการประสบอันตรายที่หยุดเกิน 3 วัน รองลงมาได้แก่ สถานประกอบการขนาด 100 – 199 คน จำนวน 7 คน (ร้อยละ 23.33) โดยส่วนใหญ่เป็นการประสบอันตรายที่หยุดงานไม่เกิน 3 วัน และสถานประกอบการขนาด 20 – 49 คน จำนวน 4 คน (ร้อยละ 13.33) โดยส่วนใหญ่เป็นการประสบการอันตรายที่หยุดงานเกิน 3 วัน และไม่เกิน 3 วัน

จากการพิจารณาตามการประสบอันตรายหรือเจ็บป่วยตามความร้ายแรงพบว่า ส่วนใหญ่เป็นการประสบอันตรายที่ต้องหยุดงานเกิน 3 วัน จำนวน 15 คน (คิดเป็นร้อยละ 50.00 จากผู้ประกันตนที่ประสบอันตรายทั้งหมด) รองลงมาได้แก่ การประสบอันตรายที่หยุดงานไม่เกิน 3 วัน จำนวน 14 คน (ร้อยละ 46.67) และการประสบอันตรายที่เสียชีวิตจำนวน 1 คน (ร้อยละ 3.33) ส่วนสาเหตุทุพพลภาพ และสูญเสียอวัยวะ ไม่พบในจังหวัดสุโขทัย

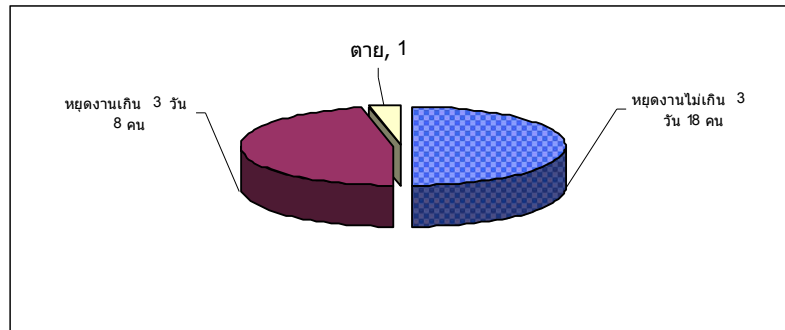
โดยการประสบอันตรายส่วนใหญ่มีสาเหตุมาจาก วัตถุหรือสิ่งของตัด/บาด/ตำแทง จำนวน 10 คน (ร้อยละ 33.33) รองลงมาคือ วัตถุหรือสิ่งของพังทลายหล่นทับ จำนวน 8 คน (ร้อยละ 26.67) วัตถุหรือสิ่งของกระแทก/ชน จำนวน 4 คน (ร้อยละ 13.33) และตกจากที่สูง หกล้ม สิ้นล้ม จำนวน 3 คน (ร้อยละ 10.00)

**ตารางที่ 29 การประสบอันตรายหรือเจ็บป่วยเนื่องจากการทำงานจำแนกตามความร้ายแรงงาน
และสาเหตุการประสบอันตราย (ในกองทุน) ช่วงเดือนมกราคม – มีนาคม 2555**

สาเหตุการประสบอันตราย	ความร้ายแรง					
	ตาย	ทุพพลภาพ	สูญเสียอวัยวะ บางส่วน	หยุดงาน เกิน 3 วัน	หยุดงานไม่ เกิน 3 วัน	รวม
1. ตกจากที่สูง	-	-	-	2	1	3
2. หกล้ม สิ้นล้ม	-	-	-	2	1	3
3. อาคารหรือสิ่งก่อสร้างพังทลาย	-	-	-	-	-	-
4. วัตถุหรือสิ่งของพังทลายหล่นทับ	-	-	-	6	2	8
5. วัตถุหรือสิ่งของกระแทก/ชน	-	-	-	1	3	4
6. วัตถุหรือสิ่งของหนีบ/ดิ่ง	-	-	-	1	-	1
7. วัตถุหรือสิ่งของตัด/บาด/ตำแทง	1	-	-	3	6	10
8. วัตถุหรือสิ่งของหรือสารเคมีกระเด็นเข้าตา	-	-	-	1	1	1
9. ยกหรือเคลื่อนย้ายของหนัก	-	-	-	-	-	-
10. ประสบอันตรายจากท่าทางการทำงาน	-	-	-	-	-	-
11. อุบัติเหตุจากยานพาหนะ	-	-	-	-	-	-
12. วัตถุหรือสิ่งของระเบิด	-	-	-	-	-	-
13. ไฟฟ้าช็อต	-	-	-	-	-	-
14. ผลจากความร้อนสูง/สัมผัสของร้อน	-	-	-	-	-	-
15. ผลจากความเย็นจัด/สัมผัสของเย็น	-	-	-	-	-	-
16. สัมผัสสิ่งมีพิษ-สารเคมี	-	-	-	-	-	-
17. อันตรายจากรังสี	-	-	-	-	-	-
18. อันตรายจากแสง	-	-	-	-	-	-
19. ถูกทำร้ายร่างกาย	-	-	-	-	-	-
20. ถูกสัตว์ทำร้าย	-	-	-	-	-	-
21. โรคเนื่องจากการทำงาน	-	-	-	-	-	-
22. อื่นๆ	-	-	-	-	-	-
รวม	1	-	-	15	14	30

ที่มา : สำนักงานประกันสังคมจังหวัดสุโขทัย

แผนภาพที่ 26 สัดส่วนของผู้ประสบอันตรายหรือเจ็บป่วยเนื่องจากการทำงานจำแนกตามความร้ายแรง
ช่วงเดือนมกราคม - มีนาคม 2555



ตัวชี้วัดภาวะแรงงาน

ภาวะการณ์ด้านแรงงานมีการเคลื่อนไหวเปลี่ยนแปลงตลอดเวลา สืบเนื่องจากปัจจัยทางเศรษฐกิจ สังคมและการเมือง ในช่วงปีที่ผ่านมามีส่วนสำคัญต่อการลงทุนของภาคเอกชนความวุ่นวายของการชุมนุมประท้วงของกลุ่มต่างๆ ความไม่มีเสถียรภาพทางการเมือง ทำให้ประเทศขาดความน่าเชื่อถือ เกิดความไม่มั่นใจทางเศรษฐกิจและการชะลอตัวทางเศรษฐกิจเพื่อรอสถานการณ์ การแข็งตัวของค่าเงินบาทภาวะภัยธรรมชาติต่างๆ ทำให้พืชผลทางการเกษตรได้รับความเสียหาย การขึ้นค่าจ้างขั้นต่ำ ภาวะเงินเฟ้อจากต้นทุนสินค้า ภาวะเงินเฟ้อจากการขึ้นค่าจ้างที่เพิ่มขึ้น การกักตุนสินค้าเนื่องจากคาดการณ์ว่าจะเกิดการขาดแคลน ปัจจัยเหล่านี้จะส่งผลถึงความเชื่อมั่นของนักลงทุน นักลงทุนทั้งในและต่างประเทศเกิดการชะลอการลงทุน ชะลอการขยายกิจการ ชะลอการจ้างงานรวมถึงผลกระทบต่อภาคการดำเนินธุรกิจ ปัจจุบันทำให้มีการลดพนักงานคนงาน การเลิกจ้าง เพื่อความอยู่รอดทางธุรกิจในขณะที่ภาคการศึกษาแม้แต่เนื่องจากการผลิตคนเพื่อเข้าสู่ตลาดแรงงานอย่างต่อเนื่อง มีอาจชะลอตามสภาวการณ์ด้านเศรษฐกิจจึงส่งผลกระทบต่อการทำงาน จึงก่อให้เกิดการทำงานต่ำระดับ นอกจากนี้ยังมีปัจจัยอื่นๆ เช่น การเปลี่ยนแปลงทางด้านเทคโนโลยี การผลิต ต้นทุนการผลิต ฤดูกาล ทิศทางทิศของฝ่ายนายจ้างและผู้ใช้แรงงาน ซึ่งล้วนแต่เป็นปัจจัยที่นำไปสู่การเปลี่ยนแปลงของภาวะแรงงานไม่ว่าจะเป็นรูปแบบการจ้างงาน การเคลื่อนย้ายแรงงาน มาตรฐานแรงงาน ฯลฯ ดังนั้น การจะทราบและติดตามความเคลื่อนไหวหรือการเปลี่ยนแปลงของภาวะแรงงาน จึงต้องศึกษาสภาพอดีตที่ผ่านมาเพื่อนำไปสู่การทำนายหรือคาดการณ์อนาคตอันจะเอื้อประโยชน์ต่อการตัดสินใจในการกำหนดแผนงานที่จะสนองตอบต่อความต้องการของทุกกลุ่มทั้งนายจ้าง ผู้ใช้แรงงาน รวมทั้งองค์กรต่างๆ ทั้งภาครัฐและเอกชน สถานการณ์แรงงานไตรมาส 1 ปี 2555 (มกราคม – มีนาคม 2555) ฉบับนี้ขอเสนอตัวชี้วัดภาวะแรงงานตามลำดับ ดังนี้

1. อัตราการมีส่วนร่วมในกำลังแรงงาน

อัตราการมีส่วนร่วมในกำลังแรงงานเป็นตัวชี้วัดที่แสดงให้เห็นถึงสภาพกำลังแรงงานในตลาดแรงงานเมื่อเทียบกับประชากรวัยแรงงานทั้งหมด โดยคำนวณจากกำลังแรงงานรวม ซึ่งประกอบด้วย 3 กลุ่ม คือ กลุ่มผู้มีงานทำ ผู้ว่างงาน และผู้รอฤดูกาล เปรียบเทียบกับประชากรที่มีอายุ 15 ปี ขึ้นไป โดยใช้ข้อมูลจากการประมวลผลล่าสุดของสำนักงานสถิติแห่งชาติ ณ ไตรมาส 4 ปี 2554 (ตุลาคม – ธันวาคม 2554) มาเสนอเป็นข้อมูลไตรมาส 1 ปี 2555 ในการวิเคราะห์ครั้งนี้ ซึ่งพบว่าในไตรมาส 4 ปี 2554 อัตราการมีส่วนร่วมในกำลังแรงงานมีอัตราร้อยละ 73.33 เพิ่มขึ้นจากไตรมาสที่แล้วที่มีอัตราการมีส่วนร่วมในกำลังแรงงาน 73.23 และลดลงจากไตรมาสเดียวกันของปีที่ผ่านมาที่มีอัตราการมีส่วนร่วมในกำลังแรงงานร้อยละ 75.54 ซึ่งอัตราการมีส่วนร่วมกำลังแรงงานที่ลดลงมีสาเหตุมาจากปัจจัยทางฤดูกาล ซึ่งไตรมาสนี้เป็นช่วงพันธุ์ฤดูกาลเพาะปลูก แรงงานจึงไม่ได้ทำการเกษตร แต่เนื่องจากไตรมาสที่ผ่านมาเกิดภาวะอุทกภัยทำให้พื้นที่การเกษตรเสียหายเป็นจำนวนมาก เกษตรกรส่วนหนึ่งที่ยังสามารถทำการเกษตรได้หลังจากน้ำลดจึงได้รับความช่วยเหลือจากหน่วยงานต่างๆ ทั้งภาครัฐและภาคเอกชนในการฟื้นฟูพื้นที่การเกษตร

2. อัตราการจ้างงาน

อัตราการจ้างงานต่อกำลังแรงงานเป็นตัวชี้วัดที่แสดงให้เห็นภาวะการณ์จ้างงานในตลาดแรงงานว่ามีสัดส่วนมากน้อยเพียงใด ซึ่งข้อมูล ไตรมาส 1 ปี 2555 จะใช้ข้อมูลไตรมาส 4 ปี 2554 สำหรับอัตราการจ้างงานในภาคเกษตรต่อกำลังแรงงาน ผู้มีงานทำซึ่งคำนวณจาก ผู้มีงานทำในภาคเกษตรต่อกำลังแรงงานผู้มีงานทำ ในไตรมาส 4 ปี 2554 พบว่าอัตราการจ้างงานในภาคเกษตรต่อกำลังแรงงาน ผู้มีงานทำ คือ 53.16 เมื่อเทียบกับไตรมาสที่ผ่านมาพบว่าอัตราเปลี่ยนแปลงเพิ่มขึ้นร้อยละ 3.97 จากไตรมาสที่แล้ว ที่มีอัตราการจ้างงานในภาคเกษตร 51.13 และเมื่อเปรียบเทียบกับไตรมาสเดียวกันของปีที่ผ่านมา พบว่ามีอัตราเปลี่ยนแปลงลดลง ร้อยละ 3.89 โดยไตรมาส 4 ปี 2553 มีอัตราการจ้างงานในภาคเกษตร 55.23 การที่อัตราการจ้างงานในภาคเกษตรไตรมาสนี้มีสัดส่วนลดลงจากไตรมาสที่แล้ว เนื่องจากไตรมาสนี้พันธุ์ฤดูกาลเพาะปลูก แรงงานภาคเกษตรเริ่มว่างงาน การจ้างงานภาคเกษตรจึงปรับตัวลดลง สำหรับอัตราการจ้างงานนอกภาคเกษตรต่อกำลังแรงงานผู้มีงานทำในไตรมาสนี้ คือ 46.84 ซึ่งมีอัตราเปลี่ยนแปลงลดลงร้อยละ 4.15

จากไตรมาสที่แล้ว กล่าวคือ ไตรมาส 3 ปี 2554 มีอัตรา 48.87 เมื่อเปรียบเทียบกับไตรมาสเดียวกันของปีที่ผ่านมา พบว่ามีอัตราเปลี่ยนแปลงเพิ่มขึ้นร้อยละ 4.62 โดยไตรมาส 4 ปี 2553 มีอัตราร้อยละ 44.77

3. อัตราการบรรจุนาน

อัตราการบรรจุนานในแต่ละไตรมาส เป็นตัวชี้วัดที่แสดงให้เห็นถึงการเคลื่อนไหวของภาวการณ์ด้านแรงงาน ซึ่งสามารถศึกษาวิเคราะห์เกี่ยวกับจำนวนตำแหน่งงานว่าง และจำนวนผู้สมัครงานโดยเมื่อวิเคราะห์จำนวนการบรรจุนานที่สำนักงานจัดหางานจังหวัดดำเนินการเทียบกับจำนวนตำแหน่งงานว่างที่แจ้งมาพบว่าอัตราการบรรจุนานต่อตำแหน่งงานว่างไตรมาส 1 ปี 2555 อยู่ที่ร้อยละ 94.57 โดยมีอัตราเปลี่ยนแปลง ลดลงร้อยละ 1.69 จากไตรมาสที่ผ่านมา ร้อยละ 96.20 เมื่อเทียบกับไตรมาสเดียวกันของปีที่ผ่านมา พบว่ามีอัตราเปลี่ยนแปลง เพิ่มขึ้นร้อยละ 105.20 สะท้อนให้เห็นว่าสภาพเศรษฐกิจของจังหวัดปรับตัวดีขึ้น เมื่อเทียบกับปีที่ผ่านมา

4. อัตราการว่างงาน

อัตราการว่างงานของจังหวัดสุโขทัยแต่ละไตรมาสจะปรับตัวขึ้นและลดลง ตามปัจจัยฤดูกาล เนื่องจากโครงสร้างหลักจังหวัดสุโขทัย ประกอบอาชีพเกษตรกรรม ไตรมาส 1 เป็นช่วงฤดูแล้ง/นอกฤดูการเกษตรหรือนอกฤดูเก็บเกี่ยวส่งผลให้แรงงานในภาคเกษตรว่างงาน อัตราการว่างงานในไตรมาส 1 จึงสูงและเริ่มลดลงในไตรมาส 2 เพราะเป็นช่วงเริ่มต้นเข้าสู่ฤดูการเกษตร แต่อย่างไรก็ตามในไตรมาส 2 เป็นช่วงที่มีผู้จบการศึกษาใหม่เริ่มหางานทำอัตราการว่างงานในไตรมาส 2 จึงมีแนวโน้มใกล้เคียงกับไตรมาส 1 ไตรมาส 3 เป็นช่วงฤดูกาลเกษตรและแรงงานผู้จบการศึกษาใหม่หางานมาได้สักระยะหนึ่ง จึงเป็นช่วงที่เริ่มได้รับการบรรจุนานจึงเป็นปัจจัยที่มีผลต่ออัตราการว่างงานที่ลดลงและอัตราการว่างงานจะเริ่มขยับตัวสูงขึ้นอีกครั้งในไตรมาส 4

5. อัตราการไม่ปฏิบัติตามข้อกำหนดของสถานประกอบการ

อัตราการไม่ปฏิบัติตามกฎหมายคุ้มครองแรงงานของสถานประกอบการต่อจำนวนสถานประกอบการที่ผ่านการตรวจทั้งหมดในไตรมาส 1 ปี 255 คือ 2.13 ลดลงจากไตรมาสที่ผ่านมาที่มีอัตรา 11.11 คิดเป็นอัตราการเปลี่ยนแปลง ลดลงร้อยละ 80.83 และลดลงจากช่วงเดียวกันของปีที่ผ่านมาที่มีอัตราการไม่ปฏิบัติตามกฎหมายคุ้มครองแรงงาน 45 คิดเป็นอัตราการเปลี่ยนแปลงลดลงร้อยละ 95.27 ทั้งนี้ การไม่ปฏิบัติตามกฎหมายคุ้มครองแรงงานส่วนใหญ่จะเป็นเรื่องข้อบังคับ

6. อัตราการเกิดข้อพิพาทแรงงาน/ข้อขัดแย้งในสถานประกอบการ

จังหวัดสุโขทัยไม่มีการเกิดข้อพิพาท/ข้อขัดแย้งในสถานประกอบการแต่อย่างใด

“มีปัญหาด้านแรงงาน ติดต่อ...ศูนย์บริการร่วมกระทรวงแรงงาน”

ศาลากลางจังหวัดสุโขทัย (ชั้น 4) 0-5561-2758 , 0-5561-2639

(และ)

ศูนย์บริการร่วมกระทรวงแรงงาน ที่ว่าการอำเภอสวรรคโลก (หลังเก่า) ชั้น 2

วันอังคาร – พฤหัสบดี เวลา 10.00 – 16.00 น.

โทรศัพท์ 089-9601858

“กระทรวงแรงงานร่วมใจ จัดภัยยาเสพติด ร่วมเทิดไท้องค์ราชัน”